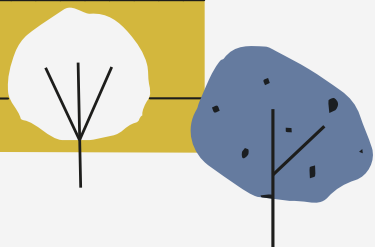
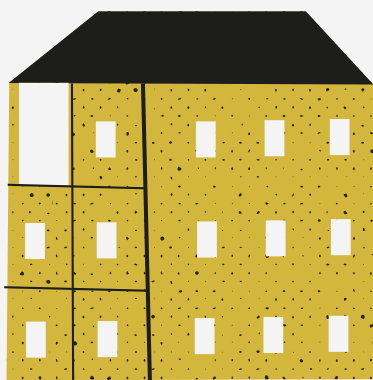
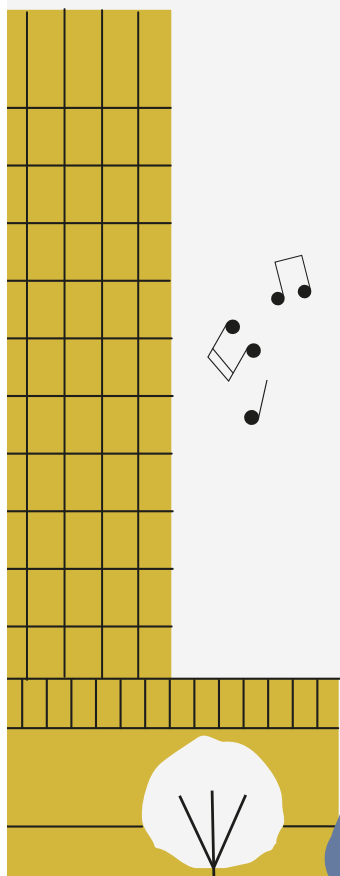


Skellefteå 2030

Strategi för hållbar
samhällsomvandling



SKELLEFTEÅ .

Innehåll

Inledning	3
Våra förutsättningar	4
Så har vi byggt upp strategin	5
Visionen: En hållbar plats för en bättre vardag	7
Förhållningssätt: Styrkorna vi ska bygga vidare på	8
Strategiområden:	9
En plats att trivas på	9
Våra inriktningar	10
Kunskap och kreativitet för hela livet	14
Våra inriktningar	15
Växtplats för hållbara och globala avtryck	18
Våra inriktningar	19
Närhet i vardagen och till världen	22
Våra inriktningar	23
Genomförande och uppföljning	26

Inledning

Den utveckling som sker i vår region just nu var en avlägsen tanke när den första versionen av denna strategi togs fram 2015. Visst fanns ambitiösa mål, men det var tillväxt i lagom takt som de flesta såg framför sig. Så har det inte blivit. En utveckling som normalt sett pågår under 40 år ska här ske på tio. Högst.

Åren som kommer erbjuder både möjligheter och utmaningar. När samhället förändras snabbt kan rejäl växtvärk uppstå. Hur kan platsen utvecklas hållbart, samtidigt som vi värnar om tilliten, tryggheten och annat som värderas högt? Hur möter vi nya behov tillräckligt snabbt, utan att tappa fokus på människors behov i vardagen? Det finns många perspektiv att hantera – och ibland kommer målkonflikter att tvinga fram svåra prioriteringar.

Utrymme för alla

Helt säkert är att utrymme för alla ska ges i ännu högre utsträckning i hela Skellefteå kommun. Oavsett ålder, kön, könsidentitet eller uttryck, etnisk tillhörighet, religion eller annan trosuppfattning, funktionsnedsättning, sexuell läggning eller kulturell identitet. Det är bara tillsammans som hela potentialen i omställningen kan tas tillvara. Arbetet för att göra det behöver vara intensivt och målinriktat.

Att uppdatera den gemensamma utvecklingsstrategin är ett steg på vägen.

Goda förutsättningar

Vår plats präglas av hög tillit och tolerans, spetskunskaper inom hållbara näringar och stora förnybara och platsbundna tillgångar. Det har tagit oss från en utkantsposition till centrum för en grön och hållbar samhällsomvandling. Dessutom har vi erfarenheten av kraften i framåtrörelsen som skapas av bred delaktighet där många påverkar utvecklingen. Vi har förutsättningar att bli en föregångare.

Denna strategi bygger på insikter, åsikter och dialoger som genomförts under 2021 och 2022 med sakkunniga och allmänhet. Bakom finns också en bred politisk enighet.

Nu är det dags att genomföra den. Om du är med i arbetet har vi bättre möjligheter att nå våra mål.

Våra förutsättningar

Omvandlingen av Skellefteå är del av en större rörelse som både sker i vår region och som drivs på av globala megatrender. Dessa inkluderar bland annat effekten av klimatförändringar, digitalisering, elektrifiering och det uppkopplade samhället.

Övre Norrland är den region i EU som rankas allra högst av 270 när det handlar om social utveckling¹. Trygghet, tillit, tillgång till högre utbildning samt sjukvård är viktiga tillgångar. Här finns också världsledande kompetenser och ett nyskapande förhållningssätt, stora tillgångar i förnybar energi och andra platsbundna resurser som är värdefulla för samhällets omställning. Det ger det oss ett bra utgångsläge.

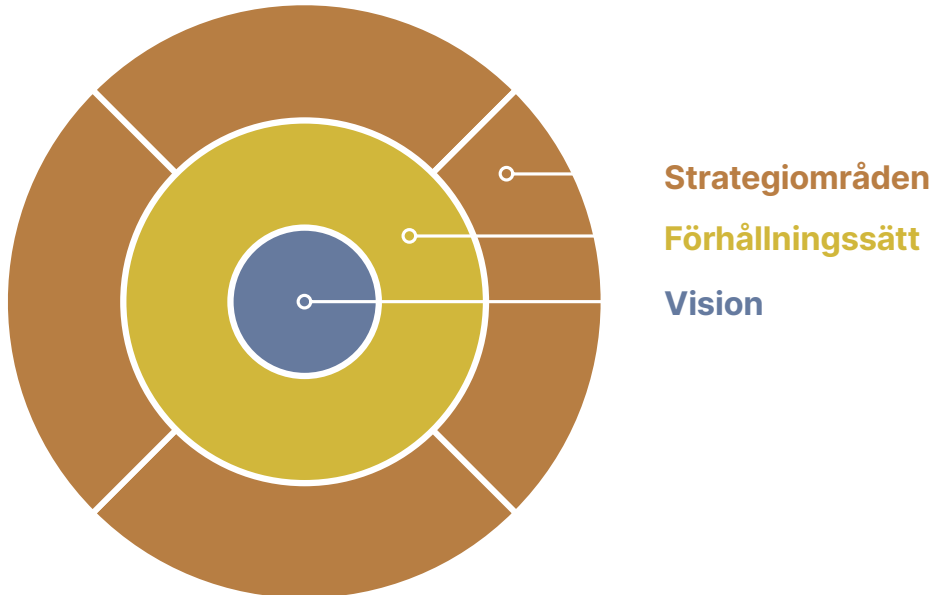
Det behöver vi. För samtidigt finns stora utmaningar som vi vill att den snabba tillväxten ska hjälpa till att lösa. Detta handlar bland annat om demografi, med en åldrande befolkning och en alltför stor utflyttning av kvinnor. Historiskt har inflyttningen till kommunen varit för låg.

Det gör kompetensförsörjningen och den så kallade försörjningskvoten till två centrala utmaningar. Det behövs fler som arbetar och de behöver ha rätt kompetenser. Alla behöver också ges goda möjligheter att utvecklas utifrån sina förmågor. Allt för att säkerställa att vi i Skellefteå kan leva ett gott liv hela livet. Resor och transporter i en vidsträckt kommun är också en stor utmaning, liksom möjligheterna att skapa en bostadsmarknad där segregation motverkas.

Läs mer utförligt om våra förutsättningar i Bilaga 1.

¹ EU Social Progress Index:
https://ec.europa.eu/regional_policy/en/information/maps/social_progress2020/

Så har vi byggt upp strategin



Strategin består av tre delar:

Vision. Strategin utgår från visionen **En hållbar plats för en bättre vardag**, som tagits fram av Skellefteå kommun. Den utgör, tillsammans med det politiska målet att växa till 90 000 invånare senast år 2030, kärnan för strategin och dess riktningar.

Förhållningssätt. I vår gemensamma inställning till hur vi ska nå våra mål finns nyckeln till framgång. De styrkor vi ska bygga vidare på beskrivs i våra förhållningssätt. Detta har vi sammanfattat med orden **medskapande, samarbete och förändringsförmåga**.

Strategiområden. Vi inriktar oss mot fyra övergripande områden. Dessa beskriver prioriteringar och riktningar för utvecklingsarbetet. De vi valt är följande:

- **En plats att trivas på**
- **Kunskap och kreativitet för hela livet**
- **Växtplats för hållbara och globala avtryck**
- **Närhet i vardagen och till världen**

Utvecklingsstrategin omfattar hela Skellefteå och riktar sig till alla som vill vara en del i samhällsomvandlingen.

PLATSEN
SKELLEFTEÅ

Här ingår hela geografin som ryms inom kommunens gränser: En växande småstad, samhällen, byar och allt från vidsträckta skogsbygder till den storslagna karga kusten. Men också den kultur och den historia som kommunen bär med sig som en del av Sápmi.

VI

Alla som bor och verkar inom kommunen. Här ryms alla människor med alla de identiteter som de väljer att bära och vara en del av. Unga, gamla, och alla däremellan. Alla könsidentiteter. Lika självklar är våra nationella minoriteter judar, romer, samer, sverige-finnar och tornedalingar samt de som flyttat hit från andra länder. Listan kan göras lång – det handlar helt enkelt om varje människa, oavsett om hen bott här i generationer eller om flyttlasset gick alldeles nyss.



Visionen: En hållbar plats för en bättre vardag



En hållbar plats för en bättre vardag. Så lyder vår vision för ett framtida Skellefteå som plats att verka och bo på.

Den ger oss en gemensam framtidsbild och sätter riktningen för vårt arbete. För att stärka utvecklingen mot visionen har vi ett mål om att växa till **90 000 invånare år 2030**. Snabb tillväxt gör att vi kan ta till vara de stora möjligheter som senaste årens industrisatsningar fört med sig, och med hjälp av dessa skapa en långsiktigt hållbar utveckling av platsen. Vår utvecklingsstrategi ska bidra till att vi klarar målet och långsiktigt närmar oss visionen.

Visionen kan beskrivas så här:

En hållbar plats

Skellefteå är en hållbar plats som tar ansvar för framtida generationer. Här finns en drivkraft och vilja att ständigt utvecklas och vi gör det med respekt för vår miljö, våra människor och våra tillgångar. Skellefteå växer med nya kompetenser, företag och industrier som säkrar framtidens jobb och välfärd. Vårt samhälle är inkluderande och tar tillvara alla individers olikheter. Tillsammans skapar vi en attraktiv plats.

En bättre vardag

Skellefteå erbjuder en bättre vardag för alla. Närhet och enkelhet gör att livspusslet går ihop. Här knyts landsbygder och stad samman och erbjuder både lugn, natur, utbud och puls. En stark välfärd och växande arbetsmarknad skapar trygghet, framtidstro och spännande utvecklingsmöjligheter. I Skellefteå välkomnas alla in i vår gemenskap där tillit, mod och öppenhet går hand i hand.

Helhetsperspektiv på hållbar utveckling

Strategin guidar oss i arbetet att skapa en utveckling som är hållbar utifrån både sociala, ekologiska och ekonomiska perspektiv. Inget perspektiv är överordnat – vilket gör att vägningen av perspektiv mot varandra kan innebära målkonflikter.

Dessa hanteras genom att vi bedömer konsekvenser och gör medvetna val för att nå så goda effekter på längre sikt som möjligt.

Våra val och beslut ska bidra till att vi tillsammans tar oss närmare visionen att vara en hållbar plats för en bättre vardag.

Förhållningssätt: Styrkorna vi ska bygga vidare på



En bred uppslutning och en gemensam bild av att förändring behövs har varit en framgångsfaktor när Skellefteå utvecklats.

När uppslutningen omfattar både politiken, näringslivet, den offentliga sektorn, föreningslivet och alla andra som bor och verkar runt om i kommunen blir vi också kraftfulla i förändringen. Det handlar till stora delar om förståelse för att förändring är möjlig och nödvändig – och om samtalet kring hur vi vill att den ska se ut. Men det handlar inte om att i alla lägen vara överens – mångfalden av idéer för hur vi tillsammans tar vara på möjligheter och möter utmaningar är en tillgång. Som vi ser det så är det viktigt att agerandet präglas av förändringsförmåga, samarbete och medskapande – kvaliteter som tar sin utgångspunkt i tillit.

Medskapande

När samhällsutveckling är ett gemensamt ansvar bidrar det till starka lokalsamhällen med tillit och trygghet. Oavsett om delaktigheten är i en yrkesroll eller i privata sammanhang som förälder, granne eller medmänniska. Alla ska ges samma möjlighet att delta i en samhällsutveckling som präglas av diversitet och mångkultur.

Förändringsförmåga

Förmågan att omvärldsbevaka, ställa om och tänka nytt har varit en viktig tillgång när Skellefteå utvecklats framgångsrikt. Det vill vi bygga vidare på. En skiftande global ekonomi, de allt påtagligare effekterna av klimatförändringarna och ett snabbt skifte från stagnation till hög tillväxttakt med växtvärk som följeffekt gör att just förändringsförmåga behövs mer än någonsin tidigare.

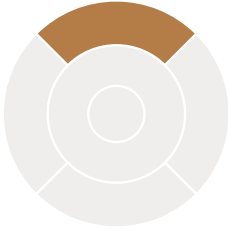
Samarbete

Det växande intresset från omvärlden och den ökade inflyttningen skapar möjligheter till nya samarbeten. En god samarbetsvilja kan ge både nya kunskaper och möjligheter att nå ut till fler nya platser i världen. Lika viktiga är alla befintliga relationer – både regionalt, nationellt och globalt. Inte minst när det handlar om att hitta rätt kompetenser som kan fortsätta utveckla företag och andra verksamheter.

Strategiområden

Bo och leva

En plats att trivas på



En plats att
trivas på

Önskad utveckling

Bebyggelse, bostäder och samhällsservice utformas för allt större behov och ökande krav på en hållbar utveckling. Tillit, trygghet och ett inkluderande förhållningssätt bidrar till bred delaktighet som leder till att platsen fortsätter utvecklas och blir attraktivare. I Skellefteå är det enkelt att finna sig väl tillrätta och att uppleva nytt i både byar, samhällen och i en allt mera myllrande stad – oavsett om du bor här permanent eller om du är en besökare.

Bakgrund

Skellefteå behöver locka fler människor, från hela landet och från hela världen. Vi behöver bli fler unga och fler som är mitt i arbetslivet. Då kan de stora utmaningarna inom kompetensförsörjningen också hanteras. När platsen förändras kommer olika kunskaper, livserfarenheter och fler möten mellan människor att skapa en mer dynamisk plats. Samtidigt ska vi värdesätta och tillvarata vårt kulturarv för att skapa så goda möjligheter som möjligt att fortsätta utveckla platsens livskraft.

Men känslan av upplevd trygghet och att alla tar del av den positiva utvecklingen kan utmanas. Liksom tillgång till bostäder för varje läge i livet och grundläggande samhällsservice. Samhällets service och grundutbud behöver följa med och anpassas efter nya och ökade behov.

Stora investeringar och en snabb utbyggnadstakt ger möjligheter att gå före och på kort tid ställa om till ett ekologiskt hållbart samhälle. Tillgången till bostäder behöver tillgodoses och ett variationsrikt bestånd av bostäder möjliggöras. En växande plats skapar dessutom möjligheter för ett rikt utbud av kultur, nöjen och fritidsaktiviteter och för ett växande föreningsliv.

Förflyttning sedan 2015. Bostäder, trygghet, inkludering och tillgänglighet får nu större plats. Tryggheten som i dag finns i Skellefteå ska vårdas. Ambitionen att utveckling ska ske runt om i hela kommunen – i både stad och land – behåller vi.

Våra inriktningar

Samhällsutveckling genom krafttag för inkludering

En bred delaktighet i samhällsutvecklingen och hög tillit bidrar till att människor kan, vågar och vill ta plats. Samhället är inkluderande, jämlikt och tolerant och vågar investera i främjande och förebyggande insatser som ger resultat på längre sikt. Här formar trygga människor i alla åldrar sina liv utifrån egna förutsättningar och behov.

Detta ska uppnås genom:

- **Dialoger som ökar förståelsen**

Tillit växer när människor känner sig hörda och delaktiga. Vi ska skapa förutsättningar för dialoger där vi lyssnar på varandra, hittar kompromisser och skapar samförstånd.

- **Samhälle som stärker barnens ställning**

Barnens ställning i samhället stärks genom gemensam hänsyn till deras behov och förutsättningar, men även genom att de själva görs mer delaktiga och får sina röster hörda.

- **Jämställdhetsarbete som bryter mönster**

Alla oavsett kön och könsuttryck ska ha lika rättigheter, möjligheter och skyldigheter. Vi ska möjliggöra ett samhälle som bryter invanda roller och mönster.



Möta befolkningstillväxtens utmaningar

En snabb ökning av antalet invånare kan skapa växtvärk i ett samhälle. Förtätningen ska ske utan att tillgången till mötesplatser som gröna ytor och liv mellan husen och samhällsviktiga funktioner som bibliotek, restauranger och andra platser blir otillgängliga. Trygghetskänslan ska byggas genom ett främjande och förebyggande arbete där alla delar av samhället deltar – både civilsamhälle, offentlig sektor och näringsliv. Så kan vi bygga gemenskap och tillhörighet som motverkar otrygghet och utanförskap.

Detta ska uppnås genom:

- **Jämlik vård, omsorg och stöd**

Människor ska få samma goda vård, omsorg och stöd oavsett var i kommunen de bor och oavsett vilka de är. Individens behov ska stå i centrum och det ska finnas en hög grad av självbestämmande och delaktighet.

- **Aktivt liv mellan husen**

Det offentliga rummet är till för alla. Mötesplatser och livsmiljöer ska vara trygga och tillgängliga där livet mellan husen ska vara myllrande och ge plats för både ett kommersiellt utbud och varierande kultur, konst och grönska.

- **Ett samhälle fritt från brott**

Det brottsförebyggande arbetet sker genom många insatser inom flera olika områden. Det anpassas efter lokala omständigheter och förutsättningar för att ge så goda resultat som möjligt.

- **Ett växande kultur och föreningsliv**

Civilsamhället ska utvecklas i takt med att samhället förändras och att Skellefteå växer. De planerade och verksamhetsstyrda aktiviteterna är en viktig samhällsfunktion sida vid sida med det spontana.

Upplevelserika livsmiljöer

Arkitektur, form och design bidrar till ett hållbart och jämlikt Skellefteå med gestaltade livsmiljöer där människor trivs. Med blandad bebyggelse, grönska, vatten och gator runt om i hela kommunen erbjuds en stor bredd av upplevelser för människor i alla åldrar. Den omgivande naturen inbjuder till friluftsliv i både skog, hav och älv under alla årstider. Evenemangsutbudet växlar successivt upp tillsammans med ett inbjudande föreningsliv som drivs av många människors drivkrafter och intressen. Det är också självklart att planera hållbart – byggande och konsumtion sker med hänsyn till natur och kulturmiljöer för dagens generation och de som kommer.

Detta ska uppnås genom:

- **Sammanhållen gestaltning som inspirerar**

Skellefteås offentliga aktörer ska agera som förebilder inom gestaltning. Arkitektur, kulturella värden, universell utformning och design ska tillsammans främja trygga, tillgängliga och inkluderande miljöer som väver samman bebyggelse, gator, grönska och vatten.

- **Upplevelser och kultur som vågar**

Utbudet av kultur och evenemang ska skapa gemenskap, nyfikenhet och ger mersmak. Här erbjuds arenor, scener och friluftsmiljöer som utvecklas och formas av användarnas engagemang. Platsen ska vara öppen för nya idéer om var och hur vår samtid kan skildras.

- **Omväxlande friluftsliv inom några stenkast**

I var och ens närområde ska det ges goda möjligheter till friluftsliv både i varierade naturmiljöer och i parker. Det mångfacetterade Skellefteå stärks av den fysiska miljön som inspirerar till aktivitet och rörelseglädje.

- **Minskad miljöpåverkan och naturmiljöer som håller över tid**

Den biologiska mångfalden och naturmiljön ska bevaras, främjas och nyttjas hållbart. Hushållningen med naturresurserna ska vara god. Nya lösningar prövas för att uppnå en minskad miljöbelastning.



Bostäder för varje läge i livet

Det ska finnas ett variationsrikt bostadsbestånd för varje del av livet – oavsett ålder och livssituation. I en vidsträckt kommun ska förutsättningarna på varje plats tas tillvara och mängden bostäder ska motsvara behoven. Bebyggelsen förebygger segregation genom att vara blandad och erbjuda en bredd av upplåtelseformer. Under samhällsomvandlingen kommer nya bebyggelseområden att utformas. Även befintlig bebyggelsestruktur och dess värden ska tas tillvara och utvecklas.

Detta ska uppnås genom:

- **Bostadsplanering som motverkar segregation**

Vi ska planera och möjliggöra för områden med blandad bebyggelse och som består av alla typer av upplåtelseformer och där vi rör oss mellan nya och sedan tidigare befintliga områden. De ska främja möten mellan nyblivna och redan etablerade Skellefteåbor.

- **Byggande i hela kommunen**

Vi bygger i en bredd av miljöer, från tätort till landsbygd och för många olika livsstilar. Vi är flexibla för olika boendekonstellationer, snabba flyttkedjor och ett förändrat arbetsliv.

- **En ökad byggtakt med rätt kvalitet och variation**

Byggnadstakten ökar och håller en kvalitet som möter behovet av bostäder i ett växande Skellefteå. Det ska finnas tillräckligt med bostäder och de ska möta efterfrågan av olika boendeformer och samhällets behov av en ökad byggtakt. Det gör det enklare att komma in på bostadsmarknaden i Skellefteå.



Utbildning och kompetens

Kunskap och kreativitet för hela livet



**Kunskap och
kreativitet för
hela livet**

Önskad utveckling

Goda utbildningsmöjligheter genom hela livet bidrar till kunniga, nyfikna och kreativa invånare. Det är också en nyckelfaktor för att kunna utveckla ett samhälle där ingen hamnar utanför. Utbildningssystemet i förskola, grundskola och gymnasieskola ska vara likvärdigt och tillgodose barnrättsperspektivet oavsett bostadsort eller personliga förutsättningar. Senare i livet ska det finns närhet till utbildning från gymnasial nivå till universitetsnivå med både bredd och spets. Tillsammans med andra miljöer och sammanhang för utbildning skapas därmed flexibla förutsättningar för ett livslångt lärande som är väl matchat med förväntningarna hos regionens arbetsgivare.

Bakgrund

Utbildning sker i olika faser under hela livet. Inledningsvis, i förskola, grundskola och gymnasieskola är likvärdighet nutidens stora utmaning. Det gäller såväl Skellefteå som Sverige i stort. Med en förväntad tillväxt i Skellefteå kommer likvärdigheten att bli en än större utmaning, då ökad tillväxt kommer att innebära kompetensbrist och lokalbrist. Förskole- och grundskolelokalers geografiska placering är avgörande, då det påverkar möjligheten för barn och elever från olika uppväxtmiljöer att mötas och på så sätt bidra till socialt hållbara utbildningsmiljöer. Även lokalernas lärmiljöer är viktiga då de skapar förutsättningar för hur man kan organisera för en kvalitativ undervisning.

Senare i livet finns vuxenutbildning, högskola och universitet och andra utbildningsaktörer. Samtliga funktioner är viktiga för en välfungerande kompetensförsörjning. En gymnasial utbildningsnivå är avgörande likväl som de spetskunskaper som högre utbildning kan möjliggöra. I en växande kommun kommer konkurrensen om arbetskraft att vara hård och då blir närhet till utbildningar på alla nivåer avgörande för att möta den kompetensbrist som redan idag är en realitet.

Förflyttning sedan 2015. Fokus flyttas från individens prestation till inkluderande och välfungerande strukturer. Likvärdighet, kompetensförsörjning och livslångt lärande lyfts fram och samverkan mellan utbildningsaktörer och arbetsgivare prioriteras.

Våra inriktningar

Likvärdig utbildning för varje barn

Likvärdigheten är det mest avgörande för utbildning ur ett barnrättsligt perspektiv. Den är också en stark drivkraft för social och ekonomisk hållbarhet i hela samhället. Utbildningen ska nå alla, oavsett kultur eller bakgrund. I ett växande Skellefteå hanteras utmaningen med nya verktyg och nya kompetenser. Det skapar möjligheter för var och en att bidra med sin nyfikenhet och kreativitet.

Detta ska uppnås genom:

- **Tidiga och anpassade insatser för barn och elever**

Tidigt stöd är avgörande för att varje individ ska nå sin fulla potential och bli sitt bästa jag. Det omfattar både hem, fritid och skola. I skolmiljön är bytet från förskola till grundskola, mellan grundskolans stadier eller från grundskola till gymnasieskola särskilt viktiga.

- **Tillgängliga lärmiljöer som ger varje individ stöd**

Lärmiljöer är fysiska eller virtuella miljöer där lärande sker. Lärmiljön omfattar läromedel, andra material, möblering, stöd och tillträde för individen. Genom att nyttja både det moderna och det beprövade blir lärmiljön tillgänglig. Genom universell utformning av bland annat miljöer och lösningar kan de användas av alla utan behov av anpassning eller specialutformning.

- **Arbetsätt som utvecklar undervisning med hög kvalitet**

Med kollegiala strukturer och arbetsformer skapas förutsättningar för att utveckla den vardagliga praktiken. Det sker bland annat genom nätverk inom kommunen samt på nationell och internationell nivå. Det ger möjlighet till perspektiv som stärker undervisningen samtidigt som det ger barn, elever och vuxna erfarenheter och insikter som utvecklar platsen Skellefteå.

- **Förskolor och skolor planeras för att motverka segregation**

Boendesegregation är den huvudsakliga anledningen till segregation i samhället. Den geografiska placeringen av förskolor och skolor är viktig för att barn med olika förutsättningar ska mötas i vardagen.



Kompetens för omställning och nytänkande

Utbildningskedjan ska vara fungerande från förskola till universitet men också inom ramen för fritid och arbetsliv. Genom god samverkan med flera universitet är det enkelt att studera i Skellefteå och på andra platser runt om i världen. Med enkelhet att ställa om när arbetsgivarnas behov eller de egna drivkrafterna förändras ska Skellefteå bli en föregångare när det handlar om att utveckla kompetenser som bygger morgondagens näringsliv och offentlighet.

Detta uppnår vi genom:

- **Samverkan med universitet och högskolor**

Strategisk samverkan med universitet i regionen och på andra platser behöver vidareutvecklas. Utbildning och forskning är centralt för såväl kompetensförsörjning som den samhällsomvandling vi står inför. En bredd av universitets- och högskoleutbildningar är också viktiga ur ett jämställdhetsperspektiv.

- **Utmanande av befintliga strukturer för individens vägar i livet**

Vägval i livet utgår ofta från erfarenheter hos föräldrar, närmaste krets eller rådande normer. Detta ska utmanas genom att alternativa vägval synliggörs och möjliggörs.

- **Bredare och spetsigare utbildningsmöjligheter efter gymnasieskolan**

Bredden av utbildningsmöjligheter på gymnasial nivå behöver kompletteras av spetsiga och flexibla utbildningsformer på eftergymnasial nivå. Det sker genom samverkan mellan utbildningsaktörer och privat, offentlig och ideell sektor för att bidra till att individer utvecklas – och i förlängningen göra det enklare för arbetsgivare att rekrytera rätt kompetens.

- **Utbildningar som motverkar kompetensbrister**

Kunskapsutveckling inom bristyrken möjliggörs och skapas i nära samarbete med både näringsliv och offentlig sektor. Utbildningsmöjligheterna ska locka individer på plats och från hela världen.



Attraktionskraft för spetskunskaper

Global utblick, långsiktighet hos både offentliga aktörer och näringsliv samt förmågan att locka individer är tre viktiga framgångsfaktorer för utveckling. Skellefteås starka samarbeten och nätverk gör det enklare att skapa en framsynt plats och som ger energi till människors nyfikenhet och kreativitet.

Detta uppnår vi genom:

- **Vidareutveckling av Campus Skellefteå**

Campus Skellefteå ska vara ett nav för banbrytande innovation, tillämpad forskning och hållbart lärande. Det sker genom internationellt ledande forsknings-, utbildnings- och innovationsmiljöer baserade på regionala styrkor som möter samhällets och individens behov och leder till att fler vill flytta hit och stanna kvar.

- **Attrahera och behålla kompetens**

I tillväxt ökar konkurrensen om kompetens. Med aktiv kompetensattraktion där starkt samverkan med myndigheter är ett inslag ska kvalificerad arbetskraft attraheras från andra delar av Sverige och världen.

- **Skapa förutsättningar för en global attraktionskraft genom att attrahera och etablera högre utbildning inom framtida tillväxtbranscher**

Framtida tillväxtbranscher gynnas av nära samarbete mellan högre utbildning och arbetsgivare. Det underlättar framväxt och utveckling av nya idéer.

- **Innovation genom sektoröverskridande samverkan**

Samarbete mellan akademi, näringsliv och offentlig sektor ska vara starkt när det handlar om att utveckla innovationsmiljöer.

Arbetsliv och tillväxt

Växtplats för hållbara och globala avtryck



Växtplats för hållbara och globala avtryck

Önskad utveckling

I Skellefteå ska det finnas utrymme både för verksamheter som är världsledande inom sitt fält och de som har viktiga roller som samarbetspartners och leverantörer. Kombinationen innebär växande konkurrenskraft där ett ständigt inflöde av nya kompetenser, idéer och perspektiv skapar en självförstärkande utveckling.

Förutsättningarna för innovation och värdeskapande samarbeten drivs framåt av ett näringsliv som skapar hållbara mervärden, både lokalt och på globala marknader. Arbetsmarknaden ska vara jämställd, inkluderande och erbjuder utvecklande yrkesroller i en stor bredd av branscher för både invånare och inflyttare från hela världen.

Skellefteå ska också vara en plats som ständigt attraherar både etableringar och investeringar, tack vare ett långsiktigt förhållningssätt med hållbarhet som ledord.

Förflyttning sedan 2015. Perspektivet har vidgats från den regionala arenan till den globala, ofta drivet av fördelar med koppling till hållbarhet. Samtidigt lyfter vi fram hur branschbredden skapar förutsättningar för utvecklingen.

Bakgrund

Från ett läge där Skellefteå fanns i en perifer position har vi nu hamnat mitt i en nyindustrialisering av Sverige och Europa. Utvecklingen har goda förutsättningar att hålla i sig över tid. Men det kräver att utmaningar som jämställdhet, kompetensförsörjning och konkurrenskraftig infrastruktur möts på rätt sätt och att stödsystemet för företagsutveckling och innovation fortsätter att utvecklas med ett globalt perspektiv.

Den allra starkaste makrotrenden är behovet av en hållbar omställning. Det har gjort att våra platsbundna tillgångar mer än någonsin kan bidra till tillväxt och utveckling.

Våra inriktningar

Diversifierat näringsliv och inkluderande arbetsmarknad

Intresset för Skellefteå skapas av världsledande företag inom både industri och den växande tjänstesektorn. Den positiva näringslivsutvecklingen har skett genom att många företag tagit stora kliv framåt samtidigt.

Bredden av branscher och företag skapar dynamik och attraktionskraft samt en välfungerande näringslivsregion, där tillväxten ska ske inte minst inom de kreativa och kulturella näringarna. Det skapar en bredare palett av företag och en mångfald som berikar och innebär ytterligare tillväxt. En jämställd och inkluderande arbetsmarknad med god arbetsmiljö och hållbara samarbeten lockar människor från hela världen.

Detta uppnår vi genom:

- **Ett brett och öppet etableringsklimat för både människor och verksamheter**

Vårt etableringsarbete riktar sig både till verksamheter och till människor som vill ta klivet in på arbetsmarknaden. Helhetssyn och öppenhet ska vara ledord för att nå mål för både hållbarhet och inkludering

- **Proaktivt arbete för etableringar som stärker platsens attraktivitet**

Arbetet för att attrahera etableringar är ständigt pågående. Det är särskilt inriktat på att främja en hållbar utveckling utifrån ett ekonomiskt, socialt och ekologiskt perspektiv.

- **Diversifierad näringslivsstruktur skapar attraktionskraft och bidrar till att befintligt näringsliv kan växa**

Genom en helhetssyn där vi välkomnar nya människor och nya branscher skapas dynamik och robusthet för både arbetsmarknader och näringslivet.

- **En inkluderande arbetsmarknad**

All den kompetens som finns tas tillvara och människor får stöd i att utvecklas och uppnå sin fulla potential.



Tillväxtmotor för grön utveckling

Här ska några av världens grönaste värdekedjor finnas. Från utvinning, till produktion och återvinning. Skellefteå ska vara en grön tillväxtmotor och en av de starkaste krafterna för hållbar tillväxt i Europa, med utgångspunkt i förnybar energi och hållbara energisystem.

Att ställa om till en cirkulär ekonomi har en stor potential att minska resursanvändningen och därmed begränsa klimat- och miljöpåverkan. Både näringsliv och offentlig sektor har viktiga roller i omställningen och detta kräver ökade möjligheter till hållbara investeringar, nya affärsmodeller och tekniska lösningar.

Detta uppnår vi genom:

- **Tillvaratagande av ny teknik och agera som testbädd**

Våra testbäddar och innovationsmiljöer ska finnas i skärningspunkten mellan utveckling, utbildning, forskning och innovation. Det främjar innovation, test och implementering av ny teknik och nya affärsmodeller som främjar en hållbar omställning av näringsliv och samhälle.

- **Utveckling av kunskapsledare inom hållbarhet**

Kunskapsspridning och andra aktiviteter som bidrar till utvecklingen av hållbara, digitala, cirkulära och effektiva affärs- och arbetsmodeller. De ska rikta sig till både näringsliv och offentlighet.

- **Attraktionskraft för entreprenörer**

Vi attraherar personer och organisationer som vill förverkliga idéer om utvecklingen av framtidens hållbara samhälle.

- **En stark kedja för kommersialisering**

Forskningsinsatser genomförs med en tydlig idé om att nå marknaden. För detta ska insatser genomföras tillsammans med kommersialiseringspartners och i samarbete med regionala såväl som nationella och internationella universitet.

- **Utveckla bilden av regionen**

Genom en nyanserad och progressiv bild av norra Sverige ökar vår globala attraktionskraft och skapar möjligheter för regionalt näringsliv att utvecklas och växa.

Samarbeten stärker och skapar nya band

Skellefteå ska utgöra centrum i en region som kännetecknas av hållbar näringslivsutveckling och tillväxt. Omvärlden ska ständigt finnas nära – genom vardagskontakter med många verksamheter och som självklara samarbetspartners för en fortsatt utveckling. Tack vare väl utvecklade nätverk och starka kompetenskluster blir det lätt för befintligt näringsliv att hitta rätt kompetens för att kunna förverkliga nästa steg i sin utveckling.

Detta uppnår vi genom:

- **Specialiserade företagskluster av världsklass**
Klusterbildningen ska utformas med högt ställda mål och förväntningar. Ambitionen ska vara att bilda ledande kluster.
- **Nytänkande samarbeten på såväl lokal som global nivå**
Genom branschöverskridande och smarta samarbeten främjas innovation och global konkurrenskraft.
- **Stöd som utvecklar affärer och innovationer**
Innovationsstöd med fokus på såväl social innovation som kommersialisering och internationalisering av nya idéer ska stärkas.

Resor, transporter och uppkoppling

Närhet i vardagen och till världen



Närhet i vardagen
och till världen

Önskad utveckling

Med en inkluderande och tillgänglig infrastruktur möts behovet av mobilitet, ett ökat antal resor och transporter. Genom tillförlitlig spetsteknik och hållbara vägval har vi tillsammans gjort det enkelt och säkert att resa, oavsett var i kommunen bostaden eller resmålet finns eller vem som vill resa. Genom att alla transportslag samverkar och är väl planerade binds regionen samman med resten av världen och skapar en konkurrenskraftig nod för person- och godstransporter. Samtidigt förenklas vardagen genom nytänkande digitala och distansöverbyggande servicelösningar.

Bakgrund

Att ställa om till hållbara resor och transporter har både en ekonomisk, en social och en ekologisk dimension. Socialt finns behovet att utforma lösningar som bidrar till jämlikhet och jämställdhet – och som främjar folkhälsan.

Det är också en nyckel för att möjliggöra tillväxt i ett läge där både näringsliv och befolkning växer. Infrastrukturen och distansöverbyggande tekniker behöver utvecklas i samklang med samhällets alla delar för att stödja den ökande attraktiviteten, inkludering och livspussel där alla delar passar ihop.

Samtidigt är processerna för att utveckla och bygga infrastruktur långsiktiga och föremål för en mängd regleringar. Skellefteå behöver ett samlat sätt att ta tillvara utvecklingen. Inte minst för att möta näringslivets behov av ökat antal godstransporter, där sjöfart och järnväg spelar en särskilt viktig roll.

Förflyttning sedan 2015. Vi lyfter fram mobilitet, ökar fokus på gods-transporter och samspelet mellan flera transportsätt. Inriktningen handlar om att utveckla transportsystemet för att möta en ökad tillväxt, behovet av en hållbar omställning. Begreppet hållbarhet vidgas till alla tre perspektiv, där särskilt social hållbarhet med fokus på folkhälsa växer i betydelse.

Våra inriktningar

Enkla och tillgängliga vardagsresor

Det ska vara enkelt och säkert att resa i Skellefteå. Oavsett om det sker på landsbygden, mellan tätorter eller inom staden. När lösningar för såväl kollektivtrafik som gång- och cykeltrafik är rätt utformade blir det dessutom lätt för alla människor att ta eget ansvar för klimat, miljö och hälsa. Trafiklösningarna utgår från perspektivet på hela resan och utvecklas för att vara inkluderande för alla och för att möta olika resmönster och behov.

Detta uppnår vi genom:

- **Tillgänglig kollektivtrafik med låg klimatpåverkan**

Det kollektiva resandet ska öka. Kollektivtrafiken är viktig både när det handlar om att underlätta vardagspendling och att skapa likvärdiga möjligheter att bo, arbeta och studera i hela kommunen.

- **Stadigt ökande gång- och cykeltrafik**

Gång- och cykeltrafiken är i grunden hållbar, men här finns också fördelar inom jämställdhet och inkludering som är viktig för Skellefteås fortsatta utveckling.

- **Enkla och säkra bilresor med minskad miljöpåverkan**

Vägnätet i Skellefteå ska vara väl utformat för en ökande befolkning och en växande kommun. Då kan varje resa med bil genomföras på ett säkert och hållbart sätt.



Digital infrastruktur som förenklar vardagen

Genom att dra nytta av nya tekniska lösningar kan samhällsservice och mötesplatser bli tillgängliga för ännu fler. Samtidigt bidrar den digitala infrastrukturen till att både människor och verksamheter enkelt når ut till sina marknader, kunder och individer.

Detta uppnår vi genom:

- **Nya och utvecklade servicelösningar**

Offentliga verksamheter vågar gå före när det handlar om ny teknik och datadriven utveckling för nya säkra och användarvänliga servicelösningar. På så sätt kan vi bli snabbfotade, innovativa, hållbara och resurseffektiva.

- **Uppkopplade invånare och företag**

Den digitala infrastrukturen är inkluderande och omfattar människor och företag runt om i hela Skellefteå. Detta säkerställer och utvecklar konkurrens- och attraktionskraft.

- **Ett inkluderande förhållningssätt**

Samverkan mellan civilsamhället, offentlig och privat sektor ska överbrygga kunskapsklyftor och möjliggöra användning av digitala tjänster och service för alla.



Utvecklade och samordnade trafikslag

Utvecklade noder och flöden för järnvägstrafik, sjöfart, vägtrafik och flyg knyter Skellefteå närmare resten av världen. Genom kommunen transporteras gods i funktionella och sammanhängande stråk och det är enkelt att byta mellan olika transportslag.

Detta uppnår vi genom:

- **Utvecklad planering och samordning för hållbara resor och transporter**
Med helhetssyn och hållbarhetstänk skapas infrastruktur och systemlösningar för konkurrenskraftiga och hållbara resor och transporter.
- **Effektiva järnvägstransporter för en växande region**
Effektiva järnvägstransporter är en nödvändighet för att möjliggöra en större region, vardagspendling och för säkerställa näringslivets behov av hållbara godstransporter.
- **Effektiva och miljövänliga sjötransporter**
Skellefteå ska fortsätta utvecklas för att möta teknikutvecklingen inom sjöfarten och ökande behov av internationella godstransporter.
- **Offensivt nav för hållbar flygtrafik**
Skellefteå ska vara en innovativ ledare inom hållbar flygtrafik och agera som testbädd för framtidens flyg.

Genomförande och uppföljning

Hela Skellefteå bidrar till genomförandet av strategin. Våra förhållningssätt – medskapande, förändringsförmåga och samarbete – utgör grunden för genomförandet, oavsett vilken aktör som agerar. Hos kommunorganisationen är denna strategi en integrerad del i verksamhetens styrning och ledning.

Kommunens övergripande mål baseras på strategin, och de tvärsektoriella utmaningar för Skellefteås utveckling som kommunfullmäktige (KF) anser vara viktigast att styra mot under sittande mandatperiod. Utifrån dessa fastställer KF uppdrag och inriktningar för kommunens nämnder och bolag.

Uppföljningen av strategin sker genom analys av platsens utveckling utifrån de fyra strategiområdena. Skellefteå kommun åtar sig att årligen mäta och kommunicera samhällets utveckling och vad som görs för att genomföra strategin.

Revidering

Skellefteå kommun tar ansvaret att leda översyn och eventuell uppdatering av strategin en gång per mandatperiod. I samband med detta görs en fördjupad uppföljning av utvecklingen inom respektive strategiområde. Arbetet leds med ambitionen att involvera och inspirera i en process som genomsyras av öppenhet och dialog. Kommunfullmäktige beslutar vilka uppdateringar som görs.