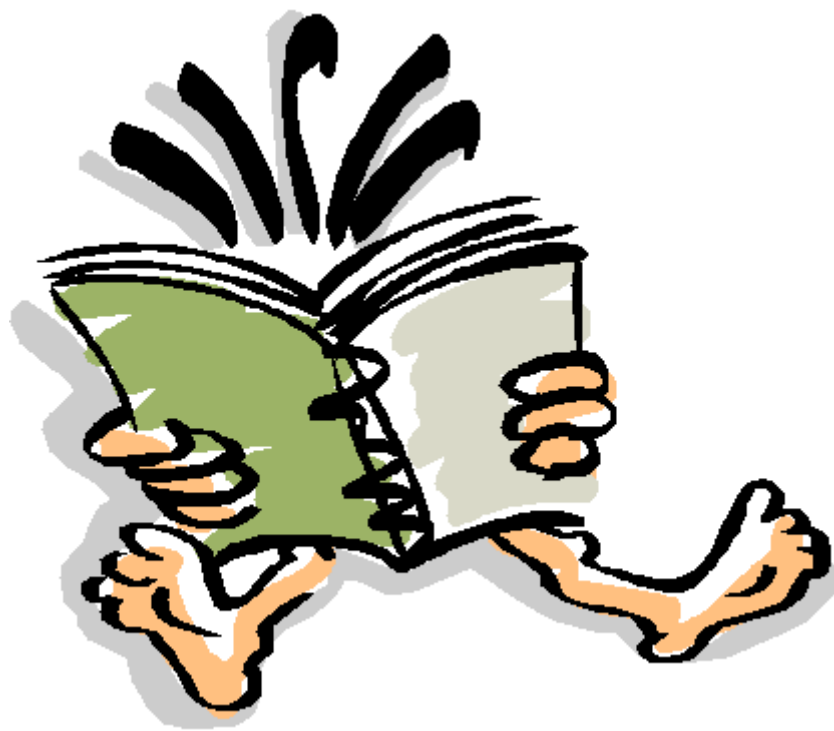


Välkommen till

Anderstorpsgymnasiet

Läsåret 2017/2018



Elevinformation

www.anderstorpsgymnasiet.se

På hemsidan hittar du aktuell information om skolan
och vad som händer på skolan.

Välkommen till Anderstorpsgymnasiet!

På Anderstorpsgymnasiet möts varje dag över ca 1200 elever och personal med olika bakgrund och erfarenheter. Vi som arbetar här är mycket stolta över våra nyrenoverade och fräscha lokaler. Vi har en god stämning som vi tycker att vår skola står för och är måna om att behålla den. Mångfalden som finns är viktig för oss, så också respekten för varje enskild individ. Alla ska bemötas med hänsyn och respekt. Ingen kränkande behandling får förekomma.

Vi, alla personal och elever, på Anderstorpsgymnasiet ska tillsammans arbeta för att vi ska känna gemenskap och glädje samt ha en trivsamt miljö.

Om du vill komma i kontakt med någon på skolan, ring eller besök vår reception tel. 0910 – 71 26 00 eller Skellefteå kommuns kundtjänst tel. 0910 – 73 50 00.

För kontinuerlig aktuell information gå in på vår hemsida www.anderstorpsgymnasiet.se

Lycka till med studierna!

Ulla-Britt Persdotter
Verksamhetschef



Anderstorps gymnasiums ledningsdeklaration läsåret 2017/2018

Vårt ledarskap bygger på läroplanens värderingar, mål och riktlinjer.

Vi är en skola för alla och vår *elevsyn* kännetecknas av

- att vi har höga förväntningar på eleverna och en tilltro till elevens vilja och förmåga att utvecklas
- att elevens bästa alltid är i centrum
- att eleven har inflytande över sitt lärande

Vi strävar efter en ständigt högre måluppfyllelse och har en *kunskapssyn* som ska kännetecknas av

- att undervisning och utbildning vilar på vetenskaplig grund och beprövad erfarenhet
- att vi möter eleverna där de kunskapsmässigt befinner sig och arbetar med varierande undervisningsmetoder

Vårt *ledarskap* utgår från

- att varje individ vill utvecklas, kan ta ansvar och vill samarbeta
- att vi använder våra resurser klokt och effektivt
- att vi har mod att våga se, lyssna och agera när det uppstår problem eller konflikter

Vi har en gemensam *värdegrund* och det råder en *kultur* som ska kännetecknas av

- goda relationer och respektfulla möten med varandra
- tillit till varandra och varandras kompetens

Under läsåret 2017/2018 kommer skolledningen att prioritera

- ökad trygghet
- ökad elevnärvard
- utveckla lärlingsutbildning och yrkesintroduktion
- fortsatt utveckling av IT som ett verktyg för lärande
- internationalisering

Ulla-Britt	Anita	Johanna	Jörgen
Kristin	Linda	Sara	Tommy

Litet lexikon åk 1.

I gymnasieskolan kommer du att möta en del nya begrepp och ord som kan vara bra att känna till. Vi har här kategoriserat informationen under olika rubriker. Samma information kommer att finnas i Samarbeta.

INFORMATIONSVÄGAR

Anderstorps-aktuellt

Varje onsdag under terminstid kommer Anderstorp-aktuellt med senaste nytt om skolans aktiviteter. För elever finns Anderstorp-aktuellt på skolans hemsida www.anderstorpsgymnasiet.se

Information om innevarande dags aktiviteter visas på **TV-monitorerna** i centralhallen samt på transport och dans/teater.

Om du vill komma i kontakt med någon på skolan, ring eller besök **vår reception tel. 0910 – 71 26 00** eller **Skellefteå kommuns kundtjänst tel. 0910 – 73 50 00**.

För kontinuerlig aktuell information gå in på vår hemsida www.anderstorpsgymnasiet.se

GYMNASIEUTBILDNING

Betyg

Du får betyg på varje avslutad kurs och projektarbetet. Betygsskalan har sex steg, fem godkända A - E och F som är icke godkänt betyg. Betyget sätts av läraren som till stöd har de preciserade kunskapskraven som finns för E, C och A.

<http://skolverket.se/bedomning/betyg>

Vid betygsättning ska läraren utnyttja all tillgänglig information om elevens kunskaper i förhållande till de nationella kunskapskraven och göra en allsidig bedömning av dessa kunskaper. Det är viktigt att lärarens underlag för betyget bygger på varierade bedömningsformer t.ex. prov och muntliga prestationer gjorda vid flera tillfällen. Inget enskilt prov, inte heller de nationella proven, kan utgöra hela underlaget vid betygsättningen av en kurs. Eleverna ska ha information om kunskapskraven så att de vet vilka förutsättningar de har att jobba efter, samt informera under kursens gång hur det går för eleven. Efter avslutad kurs skall betygen vara satta inom en tvåveckorsperiod. Mer om betygsättning hittar du på [Skolverket](http://skolverket.se).

Examen

Efter fullföljd utbildning får du ett examensbevis om du uppfyller kraven för examen, annars utfärdas ett studiebevis. Både examensbevis och studiebevis innehåller betyg på kurserna i din studieplan.

I den nya gymnasieskolan får du en **yrkesexamen** eller en **högskoleförberedande** examen.

För **yrkesexamen** ska du ha 2500 poäng, varav 2250 ska vara godkända. Du ska ha godkänt i svenska alternativt svenska som andraspråk1, engelska 5, matematik 1 och programgemensamma kurser om 400 p samt godkänt gymnasiearbete. Även den som gått en lärlingsutbildning kan uppnå en yrkesexamen.

Alla elever på yrkesprogram har rätt att läsa in de kurser som krävs för grundläggande högskolebehörighet.

För **högskoleförberedande** examen ska du ha 2500 poäng varav 2250 poäng godkända. Du ska vara godkänd i svenska alternativt svenska som andraspråk 1, 2 och 3, engelska 5 och 6, matematik 1 samt godkänt gymnasiearbete. Högskoleförberedande examen ger grundläggande högskolebehörighet.

Arbetsplatsförlagt lärande (APL)

Arbetsplatsförlagt lärande (APL) innebär att elever på yrkesprogram genomför delar av utbildningen på en eller flera arbetsplatser utanför skolan.

Dina betyg visas i din **studieplan**. Studieplanen visar också när dina olika kurser påbörjas och avslutas.

Gymnasiearbete

För att en elev ska få en gymnasieexamen måste han/hon ha gjort ett godkänt gymnasiearbete. Det är med gymnasiearbetet eleven knyter ihop sina studier på programmet och visar att hon/han är förberedd för yrkesliv eller högskolestudier.

Poängen för gymnasiearbetet är 100. Arbetet betygssätts med betyget F eller E.

Gymnasiegemensamma ämnen

Gymnasiegemensamma ämnen är svenska, matematik, naturkunskap, engelska, samhällskunskap, religionskunskap, idrott och hälsa samt historia. Ämnen som alla elever läser – oberoende av på vilket program de går.

Gymnasiepoäng

Kursplanen för varje kurs ska ange hur många gymnasiepoäng kursen omfattar. Fullständig gymnasieutbildning: 2500 poäng. När en elev har uppnått den sammanlagda gymnasiepoängen samt de kurser som ingår i programmet, har hon/han en fullständig gymnasieutbildning.

Individuell studieplan

Alla elever har en individuell studieplan (ISP). Dokumentet visar när programmets olika kurser påbörjas och avslutas. Även valbara kurser finns med. Elev och mentor går tillsammans igenom studieplanen så att den hela tiden hålls aktuell.

Introduktionsprogrammen vänder sig till elever som inte uppnått behörighet till nationella program i gymnasieskolan.

- Preparandutbildning
- Programinriktat individuellt val
- Yrkesintroduktion
- Individuellt alternativ
- Språkintröduktion

Läromedel

Som elev i gymnasieskolan har du fria läromedel. Du lånar de läroböcker som behövs inom respektive ämne och ansvarar för dessa tills de återlämnas. Om du tappar bort eller förstör ett läromedel måste du själv ersätta det.

Prövning

Om en elev i gymnasieskolan inte tidigare har fått betyg eller fått betyget F på en kurs eller gymnasiearbete som ingår i elevens individuella studieplan, har hon eller han rätt att genomgå prövning för att få betyg på kursen eller gymnasiearbetet. Den här rätten gäller vid elevens egen gymnasieskola.

8 kap. 24 § gymnasieförordningen (2010:2039)

Avgift får inte tas ut för elever i gymnasieskolan som har fått betyget F på den kurs prövningen gäller eller om betyg inte har satts för att det saknades bedömningsunderlag på grund av elevens frånvaro.

BIBLIOTEK

Bibliotekets öppettider är:

Måndag – torsdag	08.00 - 16.00
Fredag	08.00 - 13.00

Bibliotekets katalog hittar du på skolans hemsida.

När du börjar på skolan får du komma på en introduktion i biblioteket.

BUSSKORT (skolkort)

All busskortshantering skötas av Kundtjänst så det är dit du ska vända dig om:

Ditt kort är trasigt:

Kundtjänst hjälper dig att beställa ett nytt kort och i väntan på det nya kortet får du ett tillfälligt kort som gäller i 10 dagar.

Du har tappat ditt kort:

Kundtjänst hjälper dig att beställa ett nytt kort som kostar 150 kr och som du måste betala direkt. Hos Kundtjänst kan du både betala kontant och med kort. I väntan på det nya kortet får du ett tillfälligt kort som gäller i 10 dagar.

Du har flyttat och har då rätt till busskort:

Kundtjänst hjälper dig att beställa ett nytt kort och i väntan på det nya kortet får du ett tillfälligt kort som gäller i 10 dagar.

För elever som börjar åk 1 och har rätt till busskort så kommer ett kort att skickas hem så snart vi vet var eleven ska gå. Skulle du ändå inte ha fått något kort och har rätt till det:

Hör av dig till Kundtjänst!

Kom ihåg att ditt busskort är en värdehandling som du ska ha kvar under alla dina 3 år (om du inte flyttar och då bor för nära) och att du måste vara rädd om det!!

ELEVHÄLSA

På Anderstorps gymnasiet finns ett elevhälsateam som består av skolsköterskor, skolläkare, kuratorer, specialpedagoger samt studie- och yrkesvägledare som har som sin viktigaste uppgift att hjälpa er elever på olika sätt. **Tveka inte att ta kontakt när du känner behov av att tala med någon!**

FÖRSÄKRINGAR, olycksfall

Alla elever i Skellefteås gymnasieskolor är kollektivt olycksfallsförsäkrade i Protector (försäkringsnummer 289145). Självrisk 0 kronor.

Försäkringen omfattar olycksfall som inträffar under såväl skoltid som fritid och ferietid.

Med olycksfallsskada menas kroppsskada som drabbar den försäkrade ofrivilligt genom plötslig yttre händelse (ett utifrån kommande våld mot kroppen = olycksfall) Försäkringen gäller inte vid sjukdom.

Skadeanmälan görs till skador@protectorforsakring.se tfn: 08-410 637 00

Länk till blankett för skadeanmälan (pdf, nytt fönster)

<https://www.protectorforsakring.se/cms/site/2/forside/anmalskada/attachment/851?download=true&ts=148efa7cd3f>

IT OCH DATORER

Din lärplattform är Samarbeta där du kan hämta arbetsmaterial och lämna in dina arbetsuppgifter. Mer information får du av dina lärare.

NÄRVARO/FRÅNVARO

Gymnasieskolan är en frivillig skolform, men när en elev påbörjat sina studier där är närvaro obligatorisk. Om du är borta från skolan utan giltig anledning räknas det som skolk och du kan bli av med studiebidraget. Om du skolkar ska skolan rapportera det till CSN.

Som giltig frånvaro räknas exempelvis att du fått ledigt eller att du är sjuk och sjukanmäld.

<http://www.csn.se/komv-folkh-gymn/studiehjalp/krav/skolk-1.2850>

<http://www.csn.se/komv-folkh-gymn/studiehjalp/snabbguide-studiebidrag>

ORDNINGSREGLER vid Anderstorps gymnasiet läsåret 2017/18

Att alla trivs på Anderstorps skolan är viktigt för oss alla som studerar eller arbetar här. Skolans ordningsregler har tagits fram gemensamt av skolans elever och personal. Förutom de ordningsregler som preciseras nedan gäller att det som är olagligt utanför skolan också är olagligt i skolan.

Därför förväntar vi oss att du:

- Tar hänsyn till astmatiker och allergiker genom att inte använda starka dofter.
- Studerar utan plagiat eller fusk.
- Har din medtagna mobiltelefon avstängd eller på ljudlöst så den inte stör studierna.
- Kommer i tid och väl förberedd till lektionerna.
- Ser till att ditt skräp hamnar i papperskorgen.
- Är rädd om skolans lokaler och inventarier.

Konsekvenser om du inte lever upp till ovan ordningsregler är i första hand en kontakt med undervisande lärare och/eller din mentor. Därefter kan rektor besluta om ytterligare åtgärder, där det är nödvändigt, i enlighet med Skollagen.

Affischering på Anderstorpsgymnasiet är inte tillåten.

PRAKTIKALITETER

Förvaringsskåp

Skåp delas endast ut via receptionen. Eventuella byten av skåp måste ske via receptionen. Du ansvarar själv för att skaffa hänglås. Förvara aldrig pengar eller andra värdesaker i skåpet. Datorer får inte förvaras i elevskåp över natten.

Nycklar och passerkort

Nycklar till speciella lokaler utlånas i receptionen efter godkännande av berörd lärare. En avgift på 500 kr tas ut vid borttappad nyckel.

Passerkort till skolan utlånas efter godkännande av berörd lärare. Om du tappar bort ditt kort, betalar du 200 kr.

Parkering

Parkera på för elever anvisad parkeringsplats norr om skolan. Det finns ett begränsat antal parkeringsplatser med motorvärmaruttag, vilka är avsedda för elever med särskilt behov (**parkeringstillstånd krävs**). Utan tillstånd riskerar man böter från tekniska kontoret.

STUDIEEKONOMI

Som elev i gymnasieskolan har du rätt att få ekonomiskt studiestöd i form av bidrag; studiebidrag, resetillägg, kontant reseersättning, inackorderingstillägg eller extra tillägg. Närmare information kan du få hos kurator.

Du bör vara medveten om att du, om du avbryter studierna eller har hög frånvaro kan bli tvungen att betala tillbaka en del av de bidrag du erhållit.

<http://www.csn.se/blivande-studerande/krav/1.2453>

<http://www.csn.se/komv-folkh-gymn/studiemedel>

Du kan söka studiemedel (bidrag + lån) fr o m höstterminen det år du fyller 20.

Extra tillägg

Behöver du och din familj mer pengar än studiebidraget? Då kan du ansöka om extra tillägg. Det finns några villkor för att du ska kunna få extra tillägg:

<http://www.csn.se/komv-folkh-gymn/studiehjalp/hur-mycket-kan-du-fa/extra-bidrag-1.2845>

RÄTT TILL STÖD

Om du har behov av stöd exempelvis p g a handikapp, långvarig sjukdom, bristande förkunskaper eller byte av studieväg, prata i första hand med läraren i aktuellt ämne eller med mentor.

RÖKNING

Det är inte tillåtet att röka inom skolans område.

SJUKFRÅNVARO

Om du på grund av sjukdom eller annan omständighet inte kan komma till skolan ska du eller förälder anmäla detta till Kundtjänst.

Sjukanmälan Kundtjänst: 0910-73 50 00 mån-fre före kl. 12.00.

Om du blir sjuk efter någon lektion och måste gå hem dvs. del av dag, kontaktar du din mentor eller den undervisande läraren.

Observera att anmälan måste göras dagligen vid fortsatt sjukdom. Om du på grund av sjukdom måste gå hem från skolan under pågående skoldag ska du i första hand underrätta den lärare du ska ha påföljande lektion eller din mentor.

SKYDDSFÅRÅGOR

Anmäl alltid olyckstillbud! Beträffande skyddskläder och skyddsutrustning måste du följa de anvisningar som finns inom olika arbetsområden.

UTVECKLINGSSAMTAL

Din mentor ska genomföra ett dokumenterat utvecklingssamtal tillsammans med dig minst en gång per termin.

RUTINER VID UTRYMNING (Brandlarm)

Elever

1. Ta närmaste väg ut från skolan (se utrymningsplanen nedan). Sök därefter upp anvisad återsamlingsplats 1, 2, 3, 4, 5, 6 och 7 på parkeringen.

2. **Undervisande lärare** ser till att hela undervisningsgruppen lämnar skolan och går till anvisad återsamlingsplats. Elever från andra skolor följer sin undervisande lärare till återsamlingsplats.

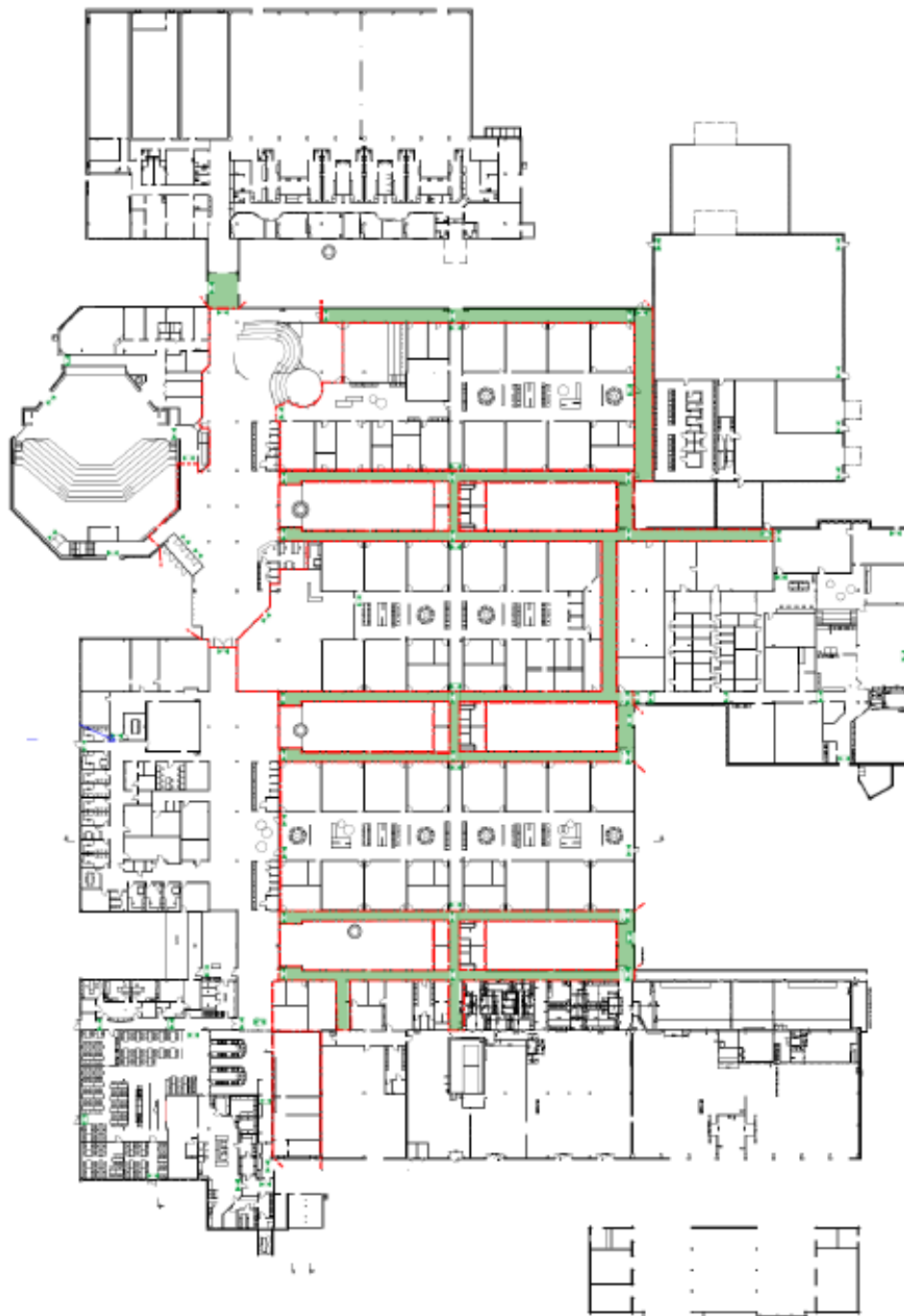
3. På återsamlingsplatsen kontrollerar **mentor** vilka elever som kommit dit och lämnar rapport till den rapportör eller dennes ersättare som ansvarar för återsamlingsplatsen. Om mentor inte finns på plats rapporterar elev direkt till rapportören som medför listor över samtliga klasser vid skolan och noterar eventuellt saknade elever.

4. Ingen får återvända in i skolan innan tillstånd getts av verksamhetschef eller ersättaren.



Brandutrymningsplan för Anderstorps gymnasiet

Utrymningsvägar markerade med grönt



LÄSÅRSTIDER 2017/2018 för gymnasieskolan

Teckenförklaring

Lördag

helgdag

L = Eleverna lediga

Kompetensutveckling

K = Kompetensutvecklingsdag

HT = 9

VT = 5

Årskurs

1 2 3

HT-skoldagar 85 83 83

VT-skoldagar 93 95 95

SA-skoldagar 178 178 178

		Åk1	Åk 2-3	Åk 1+2-3	Lär
Aug	1 2 3 4 5 6 7 8 9 10 11 12 13 14 15 16 17 18 19 20 21 22 23 24 25 26 27 28 29 30 31			9+7	14
Sept	1 2 3 4 5 6 7 8 9 10 11 12 13 14 15 16 17 18 19 20 21 22 23 24 25 26 27 28 29 30			21	21
Ok	1 2 3 4 5 6 7 8 9 10 11 12 13 14 15 16 17 18 19 20 21 22 23 24 25 26 27 28 29 30 31			20	22
Nov	1 2 3 4 5 6 7 8 9 10 11 12 13 14 15 16 17 18 19 20 21 22 23 24 25 26 27 28 29 30			19	21
Dec	1 2 3 4 5 6 7 8 9 10 11 12 13 14 15 16 17 18 19 20 21 22 23 24 25 26 27 28 29 30 31			16	16
				85+83	94
Jan	1 2 3 4 5 6 7 8 9 10 11 12 13 14 15 16 17 18 19 20 21 22 23 24 25 26 27 28 29 30 31			18	18
Febr	1 2 3 4 5 6 7 8 9 10 11 12 13 14 15 16 17 18 19 20 21 22 23 24 25 26 27 28			20	20
Mars	1 2 3 4 5 6 7 8 9 10 11 12 13 14 15 16 17 18 19 20 21 22 23 24 25 26 27 28 29 30 31			16	16
Apri	1 2 3 4 5 6 7 8 9 10 11 12 13 14 15 16 17 18 19 20 21 22 23 24 25 26 27 28 29 30			16	16
Maj	1 2 3 4 5 6 7 8 9 10 11 12 13 14 15 16 17 18 19 20 21 22 23 24 25 26 27 28 29 30 31			20	20
Juni	1 2 3 4 5 6 7 8 9 10 11 12 13 14 15 16 17 18 19 20 21 22 23 24 25 26 27 28 29 30			6+5	10
				93+95	100
				178	194