

# Elevinformation

## Välkommen till Anderstorps gymnasiet

### - en del av framtiden

På Anderstorps gymnasiet möts varje dag ca. 1500 elever och personal med olika bakgrund och erfarenheter. Vi som arbetar här är mycket stolta över vår skola. Vi har en god stämning som vi är måna om att behålla. Mångfalden som finns är viktig för oss, så också respekten för varje enskild individ. Alla ska bemötas med hänsyn och respekt. Ingen kränkande behandling får förekomma.

Vi, all personal och alla elever, på Anderstorps gymnasiet ska tillsammans arbeta för att vi ska känna gemenskap och ha en trivsamt miljö.

Om du vill komma i kontakt med någon på skolan, ring eller besök vår reception

tel. 0910 – 71 26 00 eller Skellefteå kommuns kundtjänst tel. 0910 – 73 50 00.

Läsårstider finns på den [här länken](#)

[https://www.skelleftea.se/Frist%  
c3%a5ende%20webbplatser/Gymnasieportalen/bifogat/  
Beslutade%20l%  
c3%a4s%  
c3%a5rstider%2020-21%20\(ink%20k-dagar\).pdf](https://www.skelleftea.se/Frist%c3%a5ende%20webbplatser/Gymnasieportalen/bifogat/Beslutade%20l%c3%a4s%c3%a5rstider%2020-21%20(ink%20k-dagar).pdf)

För kontinuerlig aktuell information gå in på vår hemsida [www.anderstorpsgymnasiet.se](http://www.anderstorpsgymnasiet.se)

Lycka till med studierna önskar personalen på Anderstorps gymnasiet

# Anderstorpsgymnasiets vision och verksamhetsidé

## Vision

Anderstorpsgymnasiet ska vara en kreativ plats; för lärande genom engagemang, växande genom trygghet och gemenskap genom öppenhet.

## Verksamhetsidé

Vår verksamhetsidé bygger på OECD:s sju lärprinciper

- Den lärande i fokus
- Lärande sker i ett socialt samspel
- Lärande bygger på motivation och känsla
- Vi tar hänsyn till och tar till vara på individuella skillnader
- Vi har höga förväntningar utan överbelastning
- Vi jobbar med tydlighet och formativt ett bedömnings sätt
- Vi har en lärmiljö i samverkan inom och utanför skolan

## Gymnasiet

I gymnasieskolan kommer du att möta en del nya begrepp och ord som kan vara bra att känna till. Vi har här kategoriserat informationen under olika rubriker. Samma information kommer att finnas på vår lärplattform [Samarbeta.se](http://Samarbeta.se)

## Informationsvägar

### Anderstorpsaktuellt

Varje onsdag under terminstid kommer Anderstorpsaktuellt med senaste nytt om skolans aktiviteter. För elever finns Anderstorpsaktuellt på skolans hemsida <http://www.anderstorpsgymnasiet.se>

### Monitorer

Information om innevarande dags aktiviteter visas på monitorerna i centralhallen samt på Hammarängen och ES dans/teater.

Om du vill komma i kontakt med någon på skolan, ring eller besök vår reception tel. 0910 – 71 26 00 eller Skellefteå kommuns kundtjänst tel. 0910 – 73 50 00.

# Gymnasieutbildning

## Betyg

Du får betyg på varje avslutad kurs och projektarbetet. Betygsskalan har sex steg, fem godkända A - E och F som är icke godkänt betyg. Betyget sätts av läraren som till stöd har de preciserade kunskapskraven som finns för E, C och A.

<https://www.skolverket.se/undervisning/gymnasieskolan/betyg-i-gymnasieskolan>

Vid betygsättning ska läraren utnyttja all tillgänglig information om elevens kunskaper i förhållande till de nationella kunskapskraven och göra en allsidig bedömning av dessa kunskaper. Det är viktigt att lärarens underlag för betyget bygger på varierade bedömningsformer t.ex. prov och muntliga prestationer gjorda vid flera tillfällen. Inget enskilt prov, inte heller de nationella proven, kan utgöra hela underlaget vid betygsättningen av en kurs. Eleverna ska ha information om kunskapskraven så att de vet vilka förutsättningar de har att jobba efter, samt informera under kursens gång hur det går för eleven. Efter avslutad kurs skall betygen vara satta inom en tvåveckorsperiod. Mer om betygsättning hittar du på Skolverket.

## Examen

Efter fullföljd utbildning får du ett examensbevis om du uppfyller kraven för examen, annars utfärdas ett studiebevis. Både examensbevis och studiebevis innehåller betyg på kurserna i din studieplan.

I gymnasieskolan får du en yrkesexamen eller en högskoleförberedande examen.

För yrkesexamen ska du ha 2500 poäng, varav 2250 ska vara godkända. Du ska ha godkänt i svenska alternativt svenska som andraspråk 1, engelska 5, matematik 1 och programgemensamma kurser om 400 p samt godkänt gymnasiearbete. Även den som gått en lärlingsutbildning kan uppnå en yrkesexamen.

Alla elever på yrkesprogram har rätt att läsa in de kurser som krävs för grundläggande högskolebehörighet.

För högskoleförberedande examen ska du ha 2500 poäng varav 2250 poäng godkända. Du ska vara godkänd i svenska alternativt svenska som andraspråk 1, 2 och 3, engelska 5 och 6, matematik 1 samt godkänt gymnasiearbete. Högskoleförberedande examen ger grundläggande högskolebehörighet.

## Arbetsplatsförlagt lärande (APL)

Arbetsplatsförlagt lärande (APL) innebär att elever på yrkesprogram genomför minst 15 veckor av utbildningen på en eller flera arbetsplatser utanför skolan.

Dina betyg visas i din studieplan. Studieplanen visar också när dina olika kurser påbörjas och avslutas.

## Gymnasiearbete

För att en elev ska få en gymnasieexamen måste hen ha gjort ett godkänt gymnasiearbete. Det är med gymnasiearbetet eleven knyter ihop sina studier på programmet och visar att hen är förberedd för yrkesliv eller högskolestudier. Gymnasiearbetet är 100 poäng. Arbetet betygssätts med betyget E eller F.

## Gymnasiegemensamma ämnen

Gymnasiegemensamma ämnen är svenska, matematik, naturkunskap, engelska, samhällskunskap, religionskunskap, idrott och hälsa samt historia. Ämnen som alla elever läser – oberoende av vilket program de går.

## Gymnasiepoäng

Kursplanen för varje kurs ska ange hur många gymnasiepoäng kursen omfattar. Fullständig gymnasieutbildning: 2500 poäng. När en elev har uppnått den sammanlagda gymnasiepoängen samt de kurser som ingår i programmet, har hen en fullständig gymnasieutbildning.

## Individuell studieplan

Alla elever har en individuell studieplan (ISP). Dokumentet visar när programmets olika kurser påbörjas och avslutas. Även valbara kurser finns med. Elev och mentor går tillsammans igenom studieplanen så att den hela tiden hålls aktuell.

Introduktionsprogrammen vänder sig till elever som inte uppnått behörighet till nationella program i gymnasieskolan.

- Programinriktat individuellt val
- Yrkesintroduktion
- Individuellt alternativ
- Språkintröduktion

## Läromedel

Som elev i gymnasieskolan har du fria läromedel. Du lånar de läroböcker som behövs inom respektive ämne och ansvarar för dessa tills de återlämnas. Om du tappar bort eller förstör ett läromedel måste du själv ersätta det.

## Prövning

Om en elev i gymnasieskolan inte tidigare har fått betyg eller fått betyget F på en kurs eller gymnasiearbete som ingår i elevens individuella studieplan, har hen rätt att genomgå prövning för att få betyg på kursen eller gymnasiearbetet. Den här rätten gäller vid elevens egen gymnasieskola.

8 kap. 24 § gymnasieförordningen (2010:2039)

Avgift får inte tas ut för elever i gymnasieskolan som har fått betyget F på den kurs som prövningen gäller eller om betyg inte har satts för att det saknades bedömningsunderlag på grund av elevens frånvaro.

## Bibliotek

Bibliotekets öppettider är:

Måndag – torsdag 08.00 - 16.00

Fredag 08.00 - 13.00

Bibliotekets katalog hittar du på skolans hemsida.

När du börjar på skolan får du komma på en introduktion i biblioteket.

## Buskort (skolkort)

Är det långt till skolan? Då ska du ansökan om buskort göras. Är det sex kilometer eller längre mellan din folkbokföringsadress och gymnasieskolan har du rätt till ett buskort, men du eller vårdnadshavare måste skicka in en ansökan. Det görs med några knapptryckningar i vår e-tjänst. Vi skickar sedan ut buskortet strax före skolstart.

I karttjänsten [Buskortskollen](#) kan du se om kriteriet uppfylls för att få ett buskort. All buskortshantering skötas av Kundtjänst.

Kom ihåg att ditt buskort är en värdehandling som du ska ha kvar under alla dina 3 år.

## Elevhälsa

På Anderstorps gymnasiet finns skolsköterskor, skolläkare, kuratorer, specialpedagoger, skolvård samt studie- och yrkesvägledare som har som sin viktigaste uppgift att hjälpa er elever på olika sätt. Tveka inte att ta kontakt när du känner behov av att tala med någon.

## Försäkringar, olycksfall

Alla elever i Skellefteås gymnasieskolor är kollektivt olycksfallsförsäkrade, se mer information här: <https://www.skelleftea.se/default.aspx?id=42647#Olycks>

## IT och datorer

Din lärplattform är Samarbeta där du kan hämta arbetsmaterial och lämna in dina arbetsuppgifter. Mer information får du av dina lärare.

## Närvaro/Frånvaro

Gymnasieskolan är en frivillig skolform, men när en elev påbörjat sina studier där är närvaro obligatorisk. Om du är borta från skolan utan giltig anledning räknas det som skolk och du kan bli av med studiebidraget. Om du skolkar ska skolan rapportera det till CSN.

Som giltig frånvaro räknas exempelvis att du fått ledigt eller att du är sjuk och sjukanmäld.

<http://www.csn.se/komv-folkh-gymn/studiehjalp/snabbguide-studiebidrag>

Om du är sjuk ska det anmälas till skolan. Det görs genom inloggning via BankID. Är du under 18 år, är det endast vårdnadshavare som kan sjukanmäla dig. Observera att sjukanmälan måste vara inne före klockan 12.00 för att vara giltig. I höst kommer gymnasiet i Skellefteå kommun att använda ett nytt frånvarosystem: Appen, Tieto Edu laddas ner via Google play/Appstore eller så nås sidan direkt via webben [https://prod-lcsse.service.tieto.com/WE.Spaces.Web?Actor=Actor\\_Relative&idpMethod=SAML&domain=EduApp](https://prod-lcsse.service.tieto.com/WE.Spaces.Web?Actor=Actor_Relative&idpMethod=SAML&domain=EduApp) Vårdnadshavare kommer att få ett brev om detta.

## Ordningsregler vid Anderstorpsgymnasiet

Att alla trivs på Anderstorpskolan är viktigt för oss alla som studerar eller arbetar här. Skolans ordningsregler har tagits fram gemensamt av skolans elever och personal. Förutom de ordningsregler som preciseras nedan gäller att det som är olagligt utanför skolan också är olagligt i skolan.

Vi förväntar oss att du:

- Tar hänsyn till astmatiker och allergiker genom att inte använda starka dofter.
- Respekterar nötförbudet på skolan.
- Studerar utan plagiat eller fusk.
- Respekterar att vi har en mobilfri lärmiljö
- Kommer i tid och väl förberedd till lektionerna.
- Ser till att ditt skräp hamnar i papperskorgen.
- Är rädd om skolans lokaler och inventarier.

Konsekvenser om du inte lever upp till ovan ordningsregler är i första hand en kontakt med undervisande lärare och/eller din mentor. Därefter kan rektor besluta om ytterligare åtgärder, där det är nödvändigt, i enlighet med Skollagen.

Affischering på Anderstorpsgymnasiet är inte tillåten.

## Praktikaliteter

### Elefskåp

Skåp delas ut via mentor och kvitteras av dig, eventuella byten av skåp måste ske via receptionen. Du ansvarar själv för att sätta hänglås på skåpet inom en vecka. Datorer får inte förvaras i elevskåp över natten.

### Nycklar och passerkort

Nycklar till speciella lokaler utlånas i receptionen efter godkännande av berörd lärare. En avgift på 500 kr tas ut vid borttappad nyckel.

Passerkort till skolan utlånas efter godkännande av berörd lärare. Om du tappar bort ditt kort, betalar du 200 kr.

## Parkering

Cyklar, mopeder och bilar parkeras på anvisade parkeringsplatser för respektive fordon. Tänk på att hålla gång- och cykelvägar fria från parkerade fordon. Det finns ett begränsat antal parkeringsplatser med motorvärmarruttag, vilka är avsedda för elever med särskilt behov (parkeringstillstånd krävs). Utan tillstånd riskerar man böter från tekniska kontoret.

## Studentekonomi

Som elev i gymnasieskolan har du rätt att få ekonomiskt studiestöd i form av bidrag; studiebidrag, resetillägg, kontant reseersättning, inackorderingstillägg eller extra tillägg. Närmare information kan du få hos kurator.

Du bör vara medveten om att du, om du avbryter studierna eller har hög frånvaro kan bli tvungen att betala tillbaka en del av de bidrag du erhållit.

<http://www.csn.se/komv-folkh-gymn/studiemedel>

Du kan söka studiemedel (bidrag + lån) fr o m höstterminen det år du fyller 20.

## Extra tillägg

Behöver du och din familj mer pengar än studiebidraget? Då kan du ansöka om extra tillägg.

Det finns några villkor för att du ska kunna få extra tillägg:

<http://www.csn.se/komv-folkh-gymn/studiehjalp/hur-mycket-kan-du-fa/extra-bidrag-1.2845>

## Rätt till stöd

Om du har behov av stöd exempelvis p g a handikapp, långvarig sjukdom, bristande förkunskaper eller byte av studieväg, prata i första hand med läraren i aktuellt ämne eller med mentor.

## Rökning

Det är inte tillåtet att röka inom skolans område.

## Skyddsfrågor

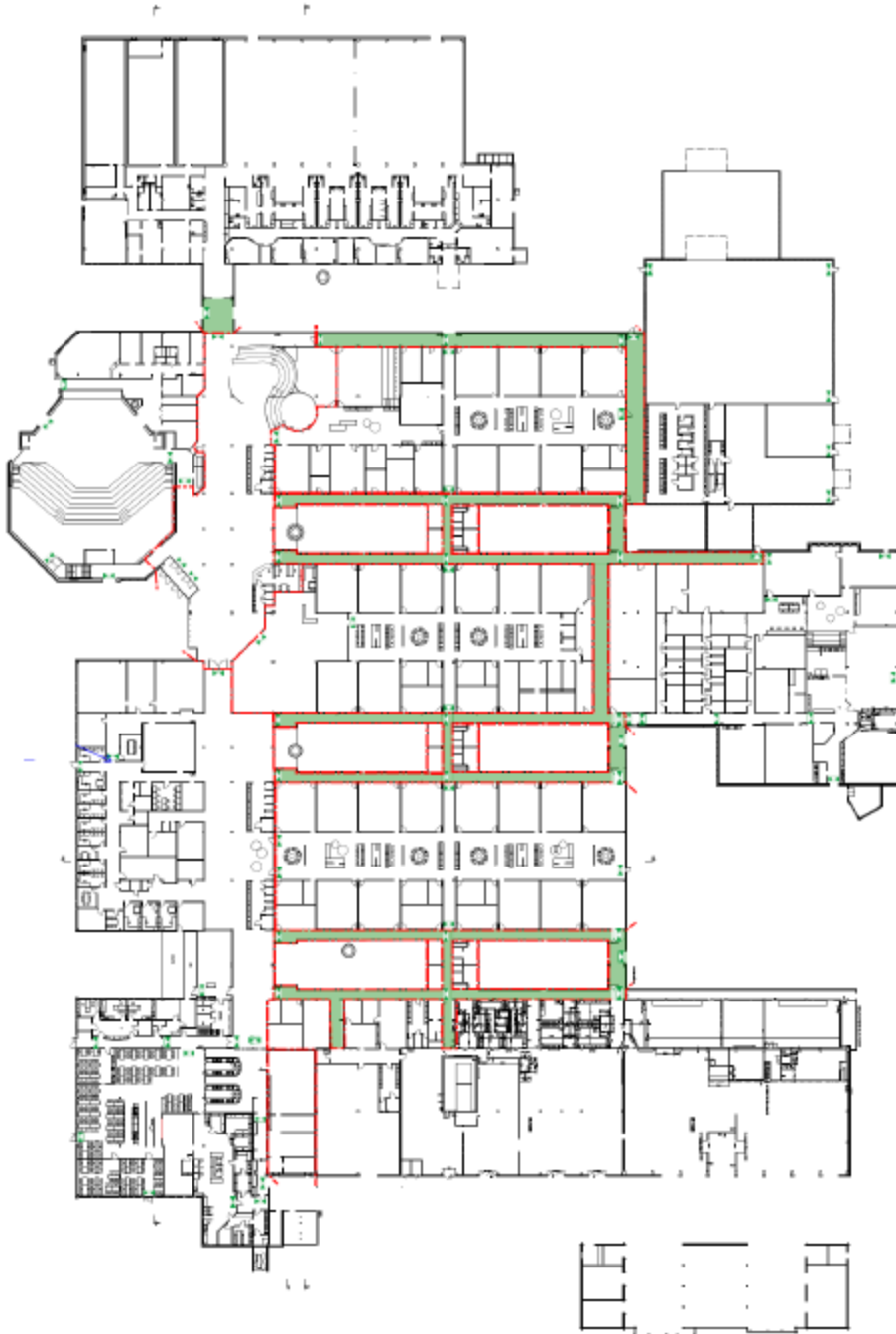
Anmäl alltid olyckstillbud så snart som möjligt. Ta hjälp av personal på skolan! Beträffande skyddskläder och skyddsutrustning måste du följa de anvisningar som finns inom olika arbetsområden.

## Utvecklingssamtal

Din mentor ska genomföra ett dokumenterat utvecklingssamtal tillsammans med dig minst en gång per termin.

# Utrymningsplan för Anderstorps gymnasiet

Utrymningsvägar markerade med grönt





## Rutiner vid utrymning

Skolan har automatlarm kopplat till SOS Alarm och en manuell knapp vid huvudentrén. Vid brand ring 112 eftersom det endast larmas ett s.k. litet larm vilket innebär en mindre räddningsstyrka. Försök att om möjligt släcka med hjälp av brandsläckare och meddela skolledning var brandhärden finns.

1. Ta närmaste väg ut från skolan (se utrymningsplanen).
2. Undervisande lärare ser till att klassen kommer ut ur skolan. Eleverna söker därefter upp anvisad återsamlingsplats 1, 2, 3, 4, 5, 6,7 och 8 på parkeringen. (Se ovan Bild)
3. Mentorerna kontrollerar att sina mentorselever kommit fram till återsamlingsplatsen och lämnar rapport till respektive rapportör enligt nedan.
4. Rapportörerna medför pärm samt gul väst (förvaras i kopieringsrummet, rektorsexp) med listor över samtliga klasser vid skolan och noterar ev. saknade elever. Listorna lämnas därefter till huvudrapportören som finns vid återsamlingsplats 8.
5. Ingen får återvända in i skolan innan tillstånd getts av rektor.
6. Externa verksamheter, ES D/T och Hammarängen (FT tra/BA anl) informeras av ansvarig rektor.
7. Övrig Personal samt de som hör till andra skolor samt lärarkandidater går till återsamlingsplats 7.

| <b>Återsamlingsplats</b> | <b>Rapportörer med gul väst</b>           | <b>Ersättare</b>       |
|--------------------------|-------------------------------------------|------------------------|
| IA/SIA                   | Petra Johansson                           | David, Helen           |
| BA, VF, FT TRA           | Johanna Smitt                             | Anna-Carin S, Lina L H |
| SA                       | Jörgen Malm                               | Lina L H, Lena L.      |
| ES                       | Andre Ahlard                              | Karin K, Marlene       |
| GY LÄRLING               | Charlotte Brauer-Markgren                 | Thomas L, Joel B       |
| EK, FT mek               | Sara L-H                                  | Marlene, Karin K       |
| PERSONAL                 | Matilda Lundgren                          | Lena L, Thomas VDK     |
| Huvudrapportör           | Jenny Forsell/Tove Örnkloo/David Lindfors |                        |

Johnny/Peder står vakt vid Huvudentrén.