

# Protokoll

Mötets syfte/typ	<b>Medborgardialog "Ny vattenförsörjning för Skeå centralort &amp; omkringliggande samhällen"</b>			
Mötesdatum	<b>2014-01-15</b>			
Tid	<b>17.15-19.15</b>			
Plats	<b>Tekniska kontoret, Skeppargatan 16, 931 85 Skellefteå</b>			
Möteshållare	<b>Ola Burström tekniska nämndens ordförande &amp; Stefan Johansson avdelningschef vatten och avfall</b>			
Protokollförare	<b>Anna Andersson</b>			
Närvarande	<b>Namn</b>	<b>Efternamn</b>	<b>Reprenter</b>	<b>Förkortning</b>
	<b>Ola Burström</b>		<b>Skeå kommun</b>	<b>OB</b>
	<b>Stefan Johansson</b>		<b>Skeå kommun</b>	<b>SJ</b>
	<b>Anna Andersson</b>		<b>Skeå kommun</b>	<b>AA</b>
	<b>Susanne Pettersson</b>		<b>Skeå kommun</b>	<b>SP</b>
	<b>Helena Jonsson</b>		<b>Skeå kommun</b>	<b>HJ</b>
	<b>Johannes Ståhl</b>		<b>Medle Samfällighetsförening</b>	
	<b>Ulf Furberg</b>		<b>Medle Samfällighetsförening</b>	
	<b>Kristin Ekelund</b>		<b>Klutmarks byaförening</b>	
	<b>Pär Åhdén</b>		<b>Klutmarks samfällighetsförening</b>	
	<b>Arne Lundgren</b>		<b>Myckle samfällighetsförening</b>	
	<b>Mats Marklund</b>		<b>LRF</b>	
	<b>Tommi Lundberg</b>		<b>LRF</b>	
	<b>Gunnar Turesson</b>		<b>Medle Hembygdsförening</b>	
	<b>Jonny Eriksson</b>		<b>Klutmarks samfällighetsförening</b>	
Frånvarande	<b>Rune Fahlgren</b>		<b>Myckle samfällighetsförening</b>	
	<b>Tobias Lundmark</b>		<b>Myckle byaförening</b>	
Nästa möte	<b>2014-06-18 kl 17.15, plats Tekniska kontoret Skeppargatan 16</b>			
Agenda	<b><u>Agenda</u></b>			
	1. <b>Inledning och presentation av alla</b>			
	2. <b>Bakgrund, var har hänt fram tills nu</b>			
	3. <b>Nuläge och vad ska hända framöver</b>			
	4. <b>Vattenskyddsområde och skyddsföreskrifter</b>			
	5. <b>Representanternas roll och informationsspridning</b>			
	6. <b>Kommunikation mellan möten</b>			
	7. <b>Allmän informationsspridning</b>			
Bilagor	1. <b>Deltagarförteckning</b>			
	2. <b>Introduktion till medborgardialogen</b>			
	3. <b>Bakgrund till ny vattenförsörjning</b>			
	4. <b>Nuläge och blick framåt i projektet</b>			
	5. <b>Vattenskyddsområde och skyddsföreskrifter</b>			
	6. <b>Representanternas roll</b>			
	7. <b>Hemsida för projektet</b>			

### **Inledning och presentation av alla**

Ola Burström (OB), tekniska nämndens ordförande, hälsade alla välkomna. Alla byaföreningar och samfällighetsföreningar i Medle, Myckle och Klutmark var inbjudna, samt LRF:s lokalavdelning. De närvarande presenterade sig och berättade vilken förening de representerade. Se bilaga 1, deltagarförteckning. OB introducerade till dagens dialog och använde då ett bildspel, se bilaga 2. Några kommentarer från mötesdeltagarna:

*-Det är på tiden med dialog, för sämre än det varit kan det inte bli. (representant)*

*-Med denna startade dialog vill vi att det ska bli bättre. (SJ)*

*-Dialogen kan bli jättebra, känslan är att kommunen börjar informera när allt ska börja byggas men det är ju innan vi vill ha dialogen för att kunna påverka det som ska byggas. (representant)*

### **Bakgrund, vad har hänt fram tills nu**

Stefan Johansson (SJ), avdelningschef Vatten och avfall vid tekniska kontoret, berättade om bakgrunden till varför Skellefteå centralort med omkringliggande samhällen ska få en ny vattenförsörjning samt vad som har skett från 1990-talet och fram till nu. Se bilaga 3.

### **Nuläge, vad händer nu och vad ska hända framöver**

Anna Andersson (AA), projektledare på tekniska kontoret för vatten, avlopp och biogassektionen, berättade vad som händer nu och ska ske framöver i projektet. Se även bilaga 4 där hennes presentationsmaterial visas. Det alternativ kommunen har vattendom på kan ses som alternativ 0, vilket de nya alternativen (alternativ 1 och 2) ska jämföras mot. Alternativ 0 kommer det inte att bli.

**OBS, tillägg i efterhand!** Efter att denna medborgardialog hållits beslutade kommunen att förtydliga benämningarna av de olika alternativen. Benämningarna som hädanefter används är:

Vattendomsalternativet= Det ursprungliga alternativet som Skellefteå kommun har vattendom på. Det består i att vatten från marken pumpas upp i brunnar i Selsforsen, Medle och Klutmark. Eftersom vattnet i marken inte räcker till ska älvsvatten pumpas upp och infiltreras i marken i Selsforsen för att kunna pumpas upp ur marken igen på ett annat ställe i Selsforsen. Vattnet ska till största del renas av marken genom att återinfiltrera det i bassänger belägna i naturen. Efter det ska vattnet igen pumpas upp och ledas till ett vattenverk som placeras i Medle. Efter pH-justering, UV-ljus och eventuell klorering leds vattnet till Skellefteå centralort och vidare i befintligt ledningsnät till mottagarna.

Medlealternativet= Medlealternativet är Vattendomsalternativet men med några förändringar.

Förändringarna är att älvsvattnet som pumpas upp Selsforsen behöver förbehandlas innan det tillsätts i åsen, dvs renas en aning. Dessutom ska vattnet pumpas upp i ett fjärde uttagsområde som i dagsläget redan används men har ett eget vattenverk, Slind. Vattnet från Slind, Selsforsen, Medle och Klutmark ska pumpas upp i brunnar och ledas direkt till ett vattenverk i Medle, utan att återinfiltreras i marken innan. Eftersom vattnet skickas direkt till det nya vattenverket utan återinfiltration så behöver detta vattenverk ha fler processteg. Precis som i vattendomsalternativet leds vattnet efter reningen i vattenverket till Skellefteå centralort och vidare i befintligt ledningsnät till mottagarna.

Kvistforsenalternativet= I detta alternativ leds vatten från älven direkt in till ett vattenverk som placeras mellan Kvistforskanalen och Falkträsket. Om älvsvattnet av någon anledning tillfälligt inte går att nyttja (tex på grund av ett utsläpp av olja) så kommer istället vatten att tas från Falkträsket. Från vattenverket leds vattnet i ledningar in till Skellefteå centralort och vidare i befintliga ledningar till mottagarna.

Några kommentarer från mötesdeltagarna:

*-Var kopplar ni in den nya vattenförsörjningen på det befintliga ledningsnätet? (representant)*

*-Vår tanke är att en ledning ska gå till en ventilkammare som ska byggas på Nordanå-området och där ansluta till befintligt ledningsnät samt att en ledning ska gå till en befintlig högreservoar på Solbacken. (AA)*

*-Hur stora kommer ledningarna från nya vattenverket att vara? (representant)*

*Det är inte fastställt, inte heller vilket ledningsmaterial det kommer att vara. Men dimensionen kan bli ca 560 mm i diameter. (AA)*

*-Hur mycket vatten rör det sig om? (representant)*

*-Tekniska kontoret har gjort en prognos på hur mycket vatten som behövs år 2060 och vattenförsörjningssystemet ska dimensioneras efter det. Det är 255-275 l/s som det dimensioneras för. (AA)*

*-Hur stor budget finns det för projektet? (representant)*

*-I dagsläget har vi 320 Mkr, varav ca 17 Mkr är förbrukade. Men vi vet inte om den budget vi har kommer att räcka, det får alternativutredningen visa (AA)*

*-Hur mycket kommer de olika alternativen att kosta? (representant)*

*Det vet vi inte nu, svaret kommer när alternativutredningen är klar i juni 2014. (AA)*

*-Det vatten som pumpas upp från älven och infiltreras i åsen vid Selsforsen, när blir det klassat som grundvatten?*

*-Efter att ha befunnit sig i marken i mer än 14 dagar, bedömningen görs med utgångspunkt från livsmedelsverkets råd om antal barriärer med hänseende till råvattnets kvalitet. (AA)*

*-Vad händer om kärnkraftverket i Finland läcker? (representant)*

*-Med de uppehållstider vi har i Medlealternativet och att vi i Kvistforsenalternativet tar in vatten direkt från älven så bedömer vi att föreslagna lösningar inte kommer att vara säkrade mot radioaktivt ytvatten (HJ)*

### **Vattenskyddsområde och skyddsföreskrifter**

Helena Jonsson (HJ), sektionschef på tekniska kontoret för produktion Vatten, Avlopp & Biogas, informerade om varför vi behöver inrätta vattenskyddsområde där den nya vattenförsörjningen ska placeras och vad det kan innebära i form av skyddsföreskrifter. För mer information se bilaga 5.

Några kommentarer från mötesdeltagarna:

*-När har ni klart förslag på primär och sekundär zon för vattenskyddsområdet? (representant)*

*-Först ska tekniska nämnden och eventuellt kommunfullmäktige besluta om vilken framtida vattenförsörjning vi ska ha, beslut förväntas tas i juni-september 2014. Beslutet kommer att grunda sig på den alternativutredning som nu pågår. Efter det kommer vi att arbeta med att ta fram vattenskyddsområdet och skyddsföreskrifterna för det alternativ som valts. (HJ)*

*-Kommer nya undersökningar att göras, så att områden som inte påverkar vattnet inte tas med? (representant)*

*-Vattenskyddsområdet ska utformas så att det ger ett tillräckligt skydd för tåkten samtidigt som man inte gör större inskränkningar än vad som behövs (se bilaga 5). Jag tror inte att det behövs ytterligare undersökningar för att göra den bedömningen, men det får vi ta ställning till när vi vet vilket alternativ vi kommer att gå vidare med. (HJ)*

*-Många av de som bor i området som kommer att bli vattenskyddsområde undrar hur det kommer att påverka dem, tex får vi ha kvar vårt eget avlopp och dricksvatten, vad blir avgiften om vi ansluter oss till kommunalt vatten och avlopp, får vi ha jordvärme, hur påverkar det jordbruket och skogsbruket? (representant)*

*- Vad som kommer att vara tillåtet och inte avgörs av vart i skyddsområdet man hamnar, samt vad som fastställs i föreskrifterna. (Exempel på hur det kan se ut i primära skyddszone se bilaga 5) Frågorna kommer vi alltså inte att kunna besvara förrän vi vet mer om hur skyddszoner och skyddsföreskrifter bör utformas. När man jobbar fram vattenskyddsområden ingår det att informera och samråda med berörda. (HJ)*

*-Vissa av oss har sökt tillstånd att anlägga värmeanläggningar, där några fått ok och andra inte. Vi vill träffas och diskutera det. Vi vill se utredningar som är grund till kommunens beslut. (representant)*

*- Vi får ordna med separata möten där det behövs (SJ)*

*-Om vattnet är bra idag, så kan inte framtida belastning göra det värre eftersom vi tar mer hänsyn till miljön och naturen idag än förut. Så varför behövs skyddsföreskrifter och begränsningar? (representant)*

*-Vi ska skydda vattentakten för framtida generationer. Dessutom finns krav från Livsmedelsverket att vattentäkter av den här storleken ska ha fastställda skyddsområden och skyddsföreskrifter. (HJ)*

*-Det har varit bra information ikväll men det är mycket ni inte vet ännu. Vi vill bjuda in er till en träff i Klutmark där ni kan berätta för byborna om de olika alternativen som utreds, vattenskyddsområde, skyddsföreskrifter, vad som händer med befintliga anläggningar för dricksvatten och spillvatten, kostnad att ansluta till kommunalt dricksvatten och spillvatten. Det skulle nog minska mycket missnöje eftersom många skulle förstå att ni arbetar med frågorna. (representant)*

*-Vi tar det med oss men vi har inte svar ikväll om en sådan träff. (SJ)*

*-Varför försörjer ni Rönnskär med dricksvatten som till stor del används i deras process? Tänk om ni istället skulle ta älvsvatten från Skellefteälven, leda det i en ledning som läggs på älvsbotten till Rönnskär och på Rönnskär anlägga ett enkelt vatteverk där vattnet bara renas till de nivå som Rönnskärs process kräver? (representant)*

*-Vi har möten inplanerade med Rönnskär där vi ska diskutera deras behov av vatten. (SJ)*

### **Representanternas roll och informationsspridning**

Stefan Johansson (SJ) berättade om hur kommunen vill att representanternas roll ska vara, se bilaga 6.

Nästa möte planeras till 18/6 kl 17.15. Om allt rullar på i projektet kan vi då informera om vilket alternativ tekniska nämnden valt.

**Kommunikation mellan möten**

Susanne Pettersson (SP), utredare på vatten och avfallsavdelningen, berättade om sin roll i detta projekt. Det är till henne man kan vända sig om man har frågor som inte kan vänta på att tas upp vid dessa möten. Hennes kontaktuppgifter delades ut, de är: susanne.pettersson@skelleftea.se, tfn 0910-73 78 79.

**Allmän informationsspridning**

Anna Andersson (AA) visade att det finns en hemsida för detta projekt, sökvägen dit är: [www.skelleftea.se/nyttvatten](http://www.skelleftea.se/nyttvatten).

Hemsidan är tyvärr ganska inaktuell just nu, men målsättningen är att uppdatera den till 10/2. Se även bilaga 7.

**Avslutning**

SJ avslutade mötet och hälsade alla välkomna till nästa möte som hålls 18/6 kl 17.15 tekniska kontoret Skeppargatan 16.

# Medborgardialog 15/1 Ny vattenförsörjning

Namn	Roll
Susanne Pettersson	Utredare kund/teknik
Anna Andersson	Projektledare
Helena Jonsson	Sektionschef
Stefan Johansson	Avd. chef
Ola Burström	Ordf. tekn. nämnden
Johanna Sten	Medle Samfällighetsförening
Ulf Foberg	- " -
Arne Lundström	NYCKEL - " -
Kristin Ekelund	Klutmarks byaförening
Tor Olsson	Klutmarks samf. förening
Jonny Eriksson	Klutmarks samhills förening
Mats Marklund	LRF
Tommi Lundberg	LRF ordförande
Gunnar Lövström	Medle Hembyggsförening

# Ny vattenförsörjning för Skellefteå centralort

Utvecklad medborgardialog

- *Vår vision*

Skellefteå – en framsynt tillväxtkommun,  
attraktiv att bo och verka i.

- *Med målet*

Att ha 80 000 invånare år 2030

2030

- En trygg och säker dricksvattenförsörjning är en av flera viktiga pusselbitar



- Slutet 1980-talet, början 1990-talet, mer uppmärksamhet på:
  - grundvattenbaserad vattenförsörjning
  - med jämnare och högre råvattenkvalitet över året
- Bland annat med anledning av kärnkraftsolyckan i Tjernobyl, april 1986.
- Vattenverket Abborren
  - placerat mitt i Skellefteå centralort, samhället växer
  - i drift sedan slutet av 1960-talet, behov av större investeringar: byggnad, maskin- och processutrustning, el- och styrutrustning

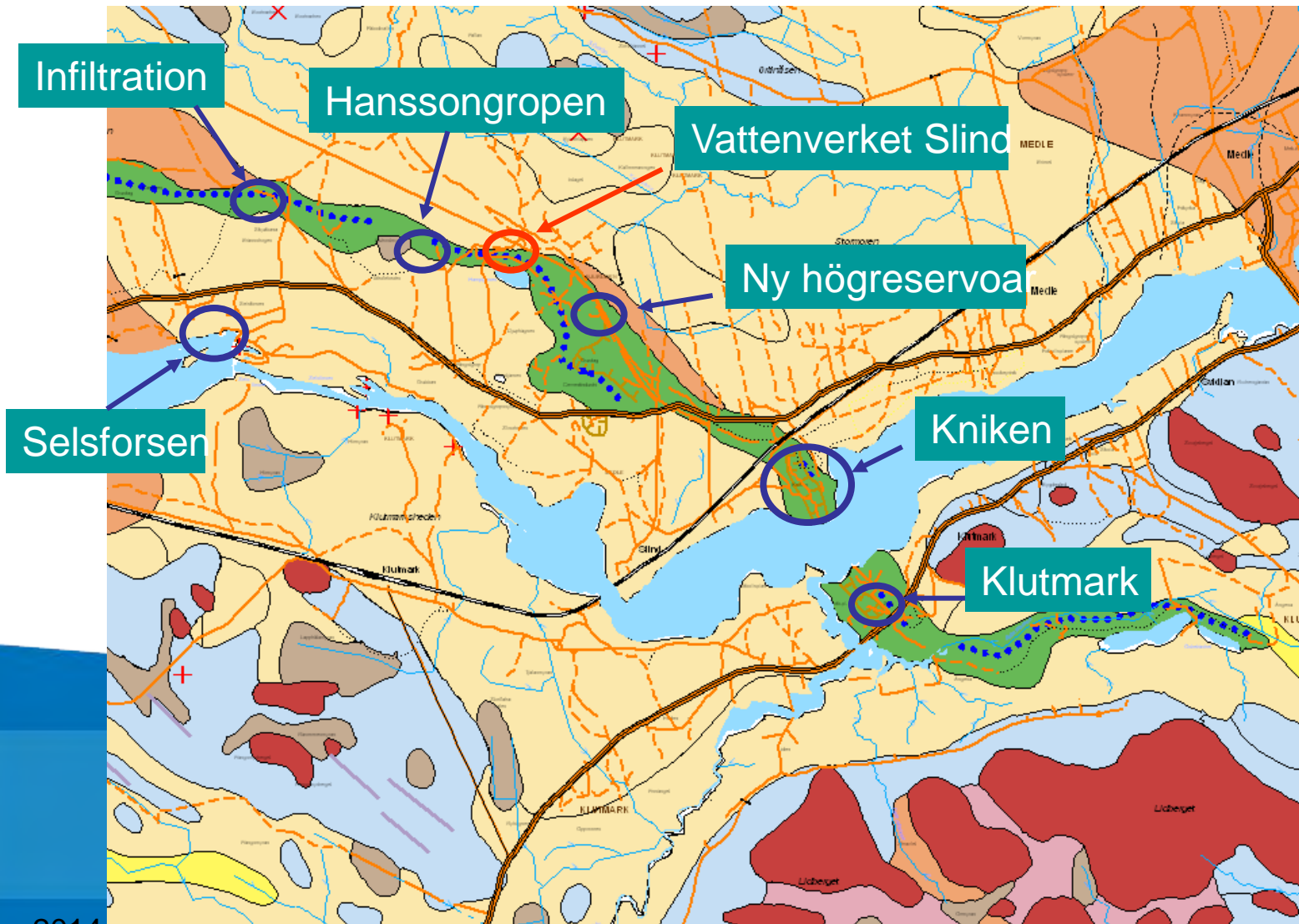
# Agenda

- Bakgrund & vad har hänt fram tills nu
- Nuläge och blick framåt
- Vattenskyddsområde
- Representanternas roll, informationsvägar
- Kommunikation mellan möten
- Allmän informationsspridning
- Avslutning

- Första provpumpningarna och utredningarna, början av 1990-talet. Ansökan om vattendom inlämnas första gången i december 1998
- Gamla ansökan kompletteras flera gånger  
Lång väntetid - regeringsbeslut  
Bättre med ny ansökan baserad på miljöbalkens principer

- Större omtag, tekniska och ekonomiska utredningar
- Strategiskt beslut i tekniska nämnden, juni 2006
  - att återkalla tidigare inlämnad ansökan om vattendom (inlämnad i december 1998)
  - att ge tekniska kontoret i uppdrag att utforma en ny ansökan om vattendom

# Framtida vattenförsörjning för Skellefteå centralort med omkringliggande samhällen



2014-03-07

- Möte med "Medle byamän",  
september 2008  
januari 2009
- Möte med "Klutmark byamän",  
september 2008  
februari 2009
- Huvudförhandling med miljödomstolen,  
april 2009

- Miljödomstolens dom: juli 2009
  - medger Skellefteå kommun tillstånd, under vissa villkor
- Miljööverdomstolen – ej prövningstillstånd: februari 2010
- Högsta domstolen – ej prövningstillstånd: september 2011

- Perioden april 2009 – september 2011:
  - juridisk hantering
  
- Förbereda kommande upphandlingar av konsult och entreprenör – ett omfattande arbete:
  - utarbeta förfrågningsunderlag
  - välja samarbetsform, entreprenadform
  - utvärderingsprinciper
  - m.m.



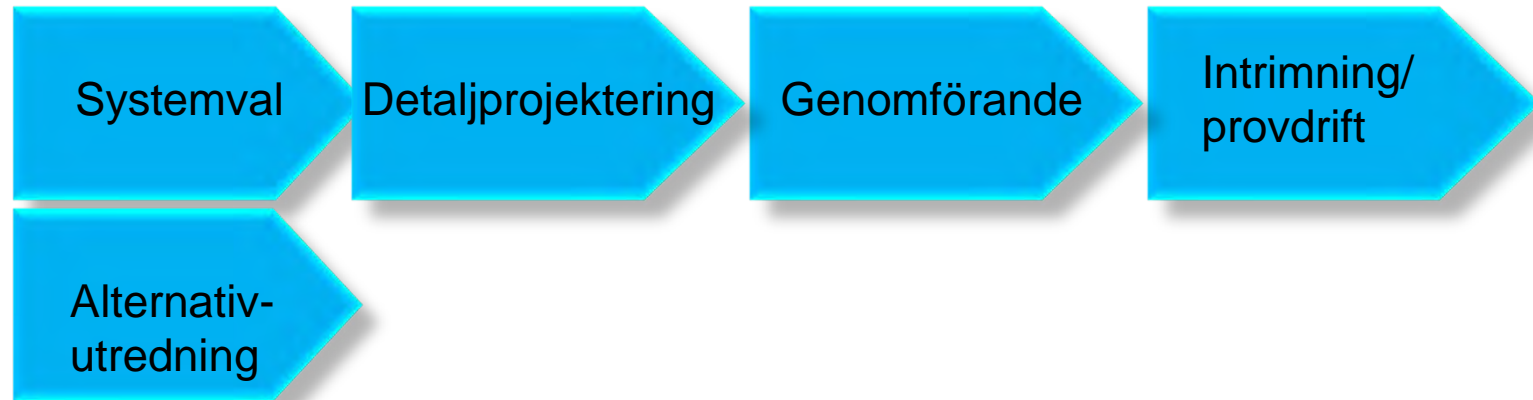
- Konsult Ramböll Sverige AB antas i januari 2013
- Entreprenadupphandling avbryts, september 2013
- Sedan januari 2013 –
  - fas 1: systemval
  - (- fas 2: detaljprojektering)
  - (- fas 3: genomförande)
  - (- fas 4: idrifttagande)

- Tekniska kontoret har av tekniska nämnden fått i uppdrag:
  - att verka för en utvecklad medborgardialog med de boende i Medle, Myckle och Klutmark
  - dagens träff är uppstarten på denna dialog

# Nuläge och blick framåt

Ny vattenförsörjning för  
Skellefteå centralort med  
omkringliggande samhällen

# Hur genomförs projektet?



Tillsammans med konsult och entreprenör!

# Alternativutredningen

- Konsult Ramböll
- Två förslag utreds och jämförs

# Område där vattnet "blir till" i de olika alternativen

Alternativ 0, vattendomsalternativet  
Alternativ 1, Medlealternativet



Alternativ 2, Kvistforsenalternativet



# Alternativ 1, Medlealternativet

- Var tas vattnet: Slindåsen- uttagsbrunnar i Selsforsen, Medle, Klutmark, Slind
- Placering vattenverk: Medle (ovanför Dahlgrens)
- Övrigt: Ledningar dras från Medle in till stan

# Alternativ 2, Kvistforsenalternativet

- Var tas vattnet: Älven (Kvistforskanalen)
- Placering vattenverk: Kvistforsen (mellan Kvistforskanalen och Falkträsket)
- Övrigt: Ledningar dras från Kvistforsen in till centrala stan



# Tidplan

- Val typ av vattenförsörjning: Tekniska nämnden juni 2014
- Vid behov mer i budget: Kommunfullmäktige september 2014
  
- När börjar det byggas och när har vi det nya vattnet: Det vet vi inte i dagsläget, när tekniska nämnden och ev. kommunfullmäktige tagit sina beslut så kan en tidplan utformas.

# VATTENSKYDDSSOMRÅDE

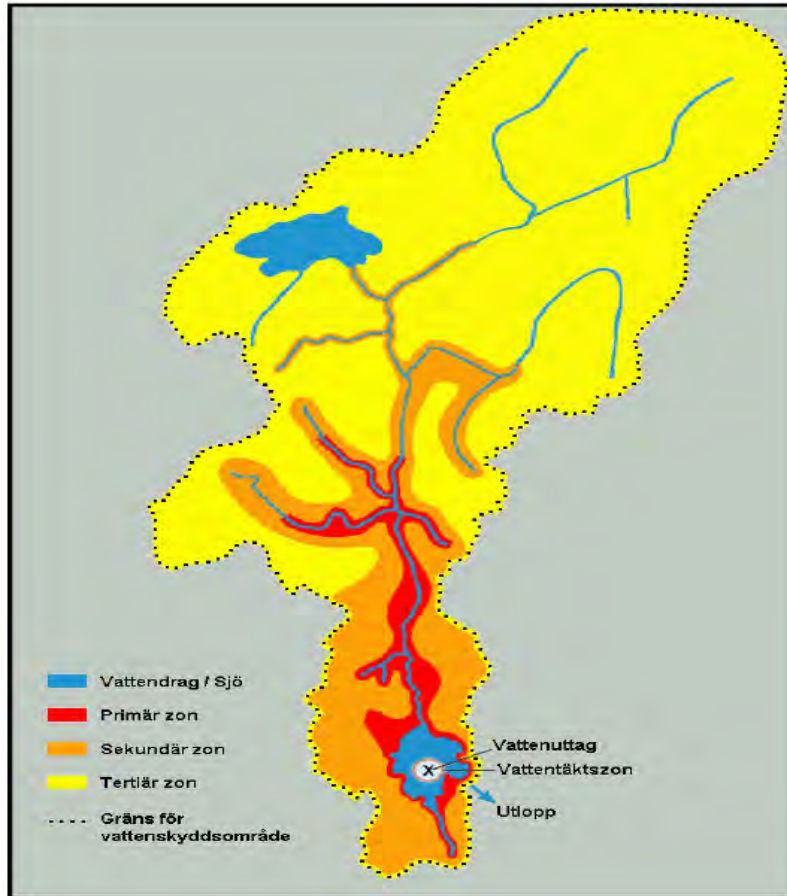
Utbredning och föreskrifter

# Varför upprättas vattenskyddsområde?

- För att ur ett långt perspektiv skydda och säkra vattentillgångar som är viktiga för dricksvattenförsörjning.
- För att säkra kvalitet på råvatten vid dricksvattenproduktion.

Vill du veta mer: [Svenskt vatten/  
vattenskyddsområde](#)

# Avgränsning av vattenskyddsområde



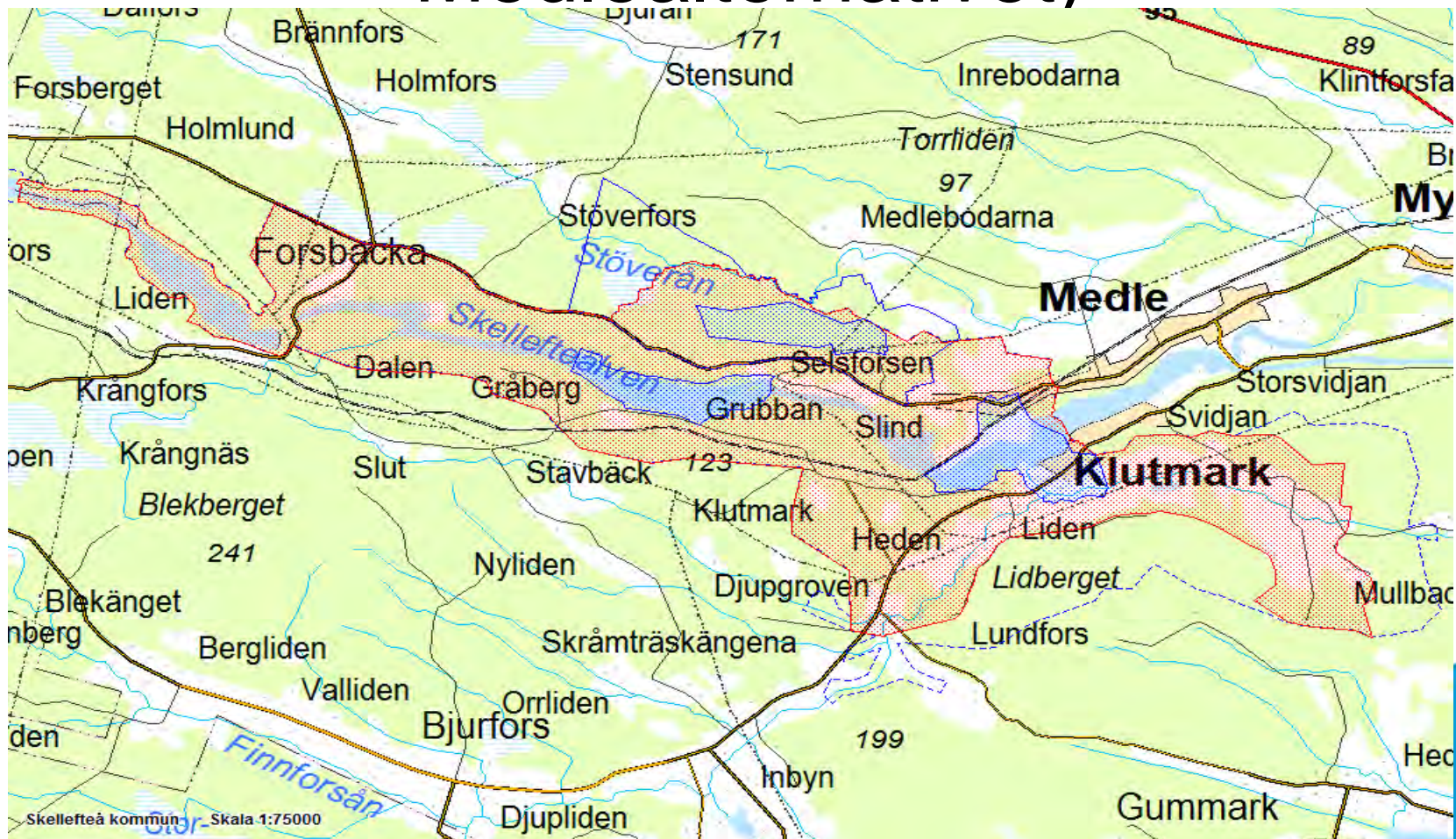
Ytvattentäkt

- Vattentäktsson
- Primär skyddszon
- Sekundär skyddszon
- Tertiär skyddszon
- Gräns för vattenskyddsområde / Vattendelare

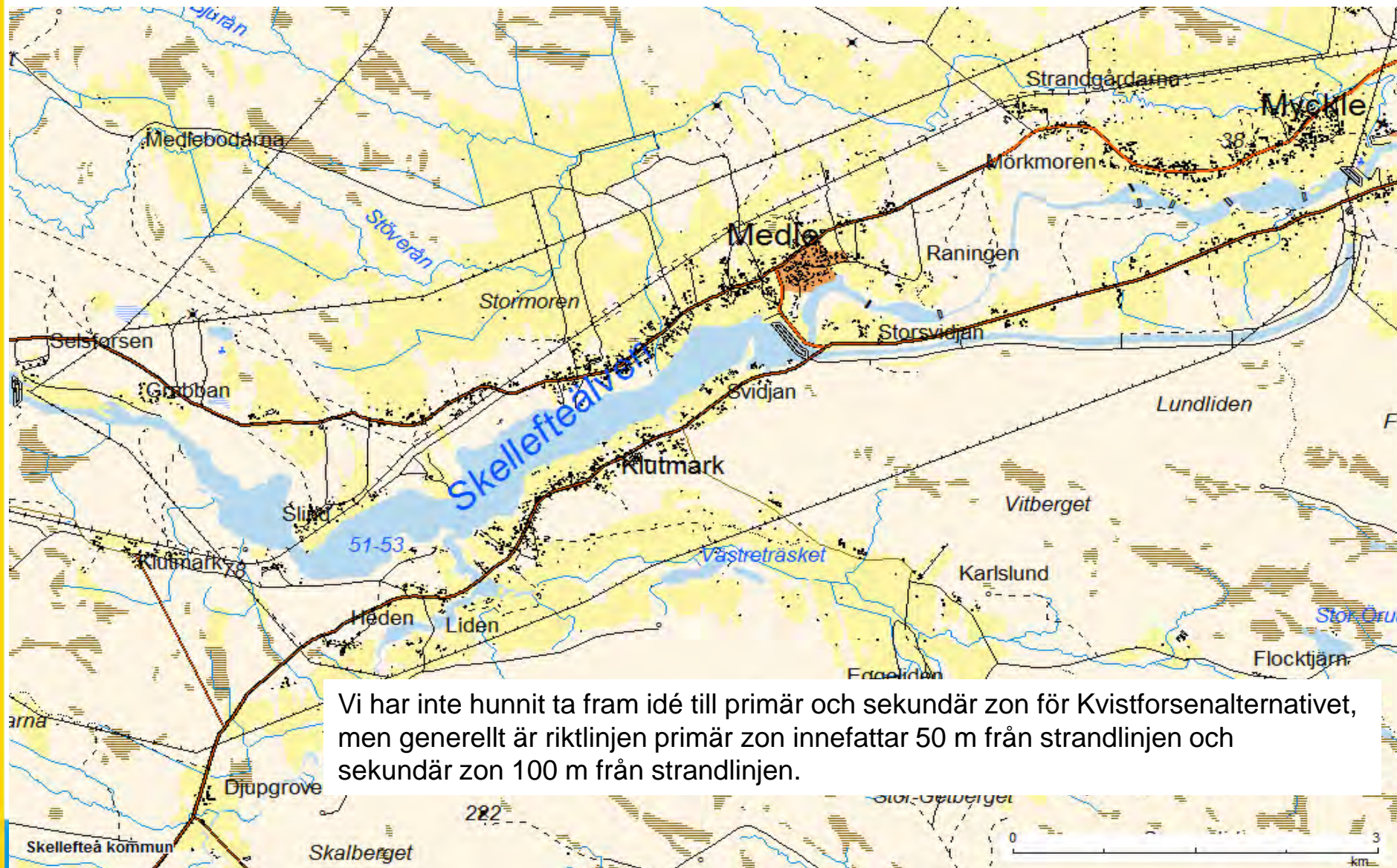


Grundvattentäkt

# Reserverat område (idé till primär- och sekundär zon Medlealternativet)

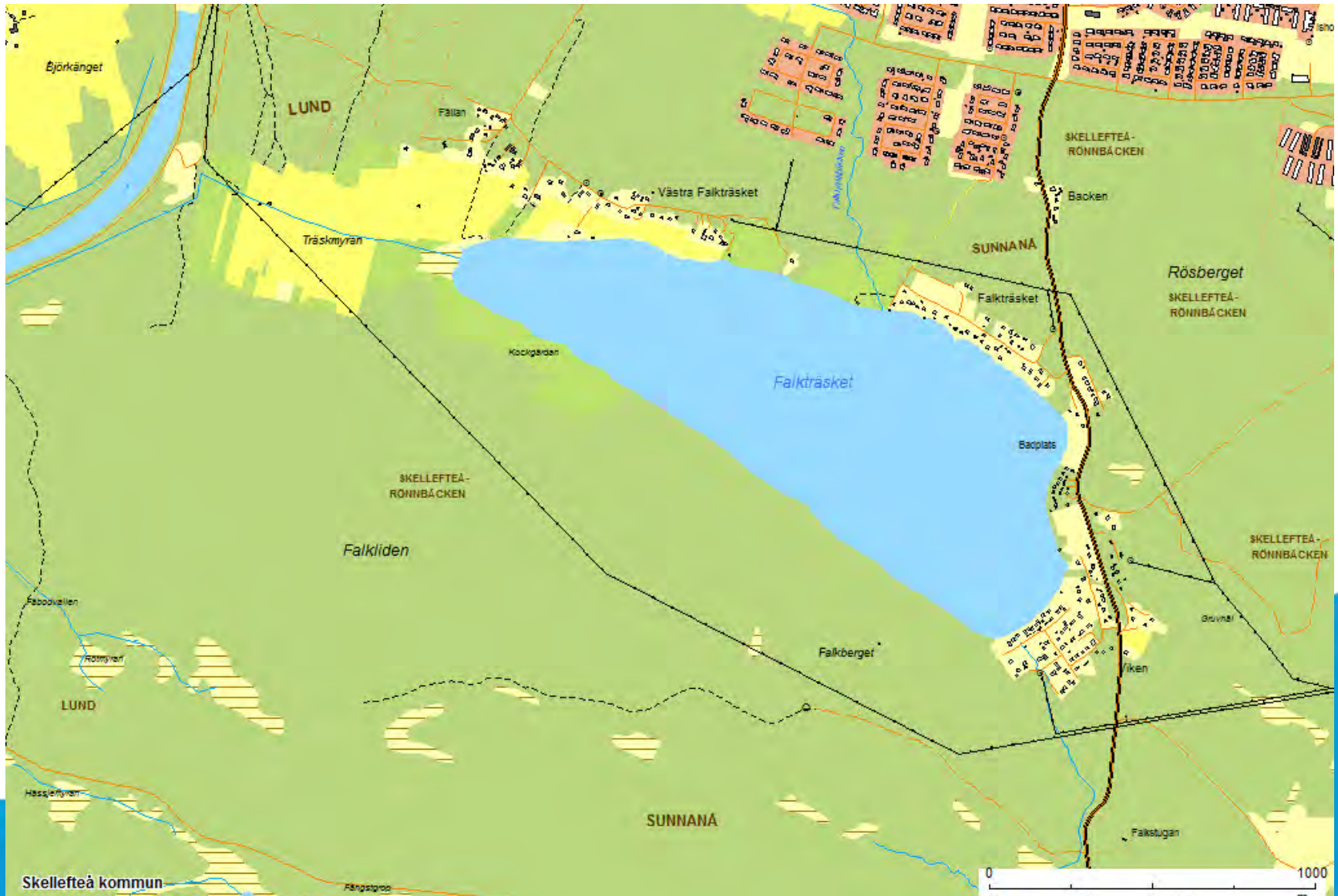


# Reserverat område för Kvistforsenalternativet



Vi har inte hunnit ta fram idé till primär och sekundär zon för Kvistforsenalternativet, men generellt är riktlinjen primär zon innefattar 50 m från strandlinjen och sekundär zon 100 m från strandlinjen.

# Reserverat område för Kvistforsenalternativet



# Skyddsföreskrifter

- Föreskrifter ska säkerställa skyddet av vattentäkten.
- En inskränkning i enskilds rätt att använda mark eller vatten får inte gå längre än vad som krävs för att syftet med skyddet ska uppnås.
- Begränsningarna är olika i de olika zoner. Förbjudet, tillståndpliktigt, anmälningspliktigt.
- Mark- och miljödomstolen fattar beslut om eventuella ersättningar.



# Vanligtvis förbjudet inom primär zon (några exempel)

- Hantering av kemiska bekämpningsmedel
- Markbäddar eller andra avloppsanläggningar (exkl, slutna system)
- Deponering av avfall eller förorenade massor
- Sand- och grustäcker för kommersiellt bruk
- Energianläggningar för utvinning/lagring av värme/kyla
- Saltning och dammbekämpning av t.ex fotbollsplaner

# Informationsspridning

- De som deltar som representanter från Medle, Myckle och Klutmark samt LRF vill vi ska representera de boende och markägare, samla upp frågor och synpunkter, hjälpa till att marknadsföra hemsidan.
- Ambition att fortsätta ses i denna grupp, 2 ggr/år. Specifika frågor som bara berör vissa tas vid separata möten eller telefonsamtal.
- Nästa möte onsdag 18/6 kl. 17.15

# Hemsidan för projektet

## ■ [www.skelleftea.se/nyttvatten](http://www.skelleftea.se/nyttvatten)

- Beskriver allmänt om projektet
- Nyheter läggs in (tex beslut som tas och tidplan)
- Det som är viktigt att informera om
- Länk till Svenskt vattens hemsida, om vattenskyddsområde samt ex på skyddsföreskifter
- Protokoll från detta och kommande möten medborgardialog
- Frågor och svar

## ■ Hur sprida att hemsidan finns?

- Representanter medborgardialog
- Byablad
- Anslagstavlur

## ■ Dessutom ringa, eposta